

令和8年度静岡社会健康医学大学院大学総合管理業務委託契約書（案）

公立大学法人静岡社会健康医学大学院大学（以下「甲」という。）と []（以下「乙」という。）との間に、次のとおり委託契約を締結する。

（目的）

第1条 甲は、甲が別に定める「静岡社会健康医学大学院大学総合管理業務委託要領（以下「要領」という。）」に定める業務（以下「委託業務」という。）の処理を乙に委託し、乙はこれを受託する。

（委託期間）

第2条 この委託期間は、令和8年4月1日から令和9年3月31日までとする。

（委託料）

第3条 甲は、乙に対し委託業務を処理するための費用（以下「委託料」という。）として、金 [] 円（うち取引に係る消費税及び地方消費税の額 [] 円）を支払うものとする。

2 前項の委託料の内訳は別表のとおりとする。

（支払方法）

第4条 乙は、当該月分の委託料を翌月の10日までに甲に請求するものとし、甲は、請求書を受理した日から30日以内に支払うものとする。

（契約の変更）

第5条 甲又は乙は、天災その他その責めに帰さない理由により、この契約を変更しようとするときは、その理由を記載した書面により、その相手方に申し出なければならない。

（権利義務の譲渡等の禁止）

第6条 乙は、第三者に対し、委託業務の全部若しくは一部の実施を委託し、若しくは請け負わせ、又はこの契約に基づいて生じる権利義務を譲渡してはならない。ただし、書面により甲の承認を受けた場合は、この限りではない。

（契約の解除）

第7条 甲又は乙は、天災その他その責めに帰さない理由により、この契約を解除しようとするときは、その理由を記載した書面により、その相手方に申し出なければならない。

2 甲は、次のいずれかに該当するときは、この契約を解除することができる。

（1）乙が委託期間内に委託業務を履行しないとき又は履行の見込みがないと甲が認めるとき。

（2）甲がこの契約について不正の事実を発見したとき。

（3）乙が故意又は重大な過失により甲に損害を与えたとき。

（4）乙が法令等又は契約に違反したとき。

(5) 乙が次のアからキのいずれかに該当したとき。

ア 暴力団員による不当な行為の防止等に関する法律（平成3年法律第77号。以下「法」という。）第2条第2号に該当する団体（以下「暴力団」という。）

イ 個人又は法人の代表者が暴力団員等（法第2条第6号に規定する暴力団員（以下「暴力団員」という。）又は暴力団員でなくなった日から5年を経過しない者をいう。以下同じ。）である者

ウ 法人の役員等（法人の役員又はその支店若しくは営業所を代表する者で役員以外の者をいう。）が暴力団員等である者

エ 自己、自社若しくは第三者の不正の利益を図る目的又は第三者に損害を与える目的をもって暴力団又は暴力団員等の利用をしている者

オ 暴力団若しくは暴力団員等に対して、資金等提供若しくは便宜供与する等直接的又は積極的に暴力団の維持運営に協力し又は関与している者

カ 暴力団又は暴力団員等と社会的に非難されるべき関係を有している者

キ 相手方が暴力団又は暴力団員等であることを知りながら、下請契約、資材又は原材料の購入契約その他の契約を締結している者

(6) 契約の履行の全部が不能であるとき又は全部の履行を拒絶する意思を明確に表示したとき。

(7) 契約の履行の一部が不能であるとき又は一部の履行を拒絶する意思を明確に表示した場合において、残存する部分のみでは契約した目的を達することができないとき。

(8) この契約の締結後、事情の変化により、委託業務を処理させる必要がなくなったとき。

3 甲又は乙は、正当な理由により2月の予告期間を持って、この契約の解除をその相手方に申し出たときは、この契約を解除することができる。

（損害賠償責任）

第8条 乙は、次のいずれかに該当したときには、直ちにその損害を被害者に賠償しなければならない。

(1) 乙が委託事務の実施に関し、甲又は第三者に損害を与えたとき。

(2) 前条第2項又は第3項の規定によりこの契約が解除された場合において、乙が甲に損害を与えたとき。

2 乙は、前条第2項又は第3項の規定による契約の解除により損害をうけた場合において、甲に対し、その損害の賠償を請求することができない。

（業務日誌の提出等）

第9条 乙は、毎日の委託業務実施後、要領に定める業務日誌を甲に提出し、承認を受けなければならない。

2 甲は、必要があると認めるときは、委託業務の処理状況を報告させ、又は自らその調査をすることができる。

（法令上の責任）

第10条 乙は、委託業務の処理に当たり乙の従業員に対する雇用者及び使用者として、労働関係法令による全ての責任を負うものとする。

（服務規律の保持）

第 11 条 乙は、委託業務に従事する乙の従業員の教育指導に万全を期し、風紀、衛生及び作業規律の維持に責任を負うものとする。

(秘密の保持)

第 12 条 乙は、委託業務を処理する上で知り得た秘密を第三者に漏らしてはならない。

(臨機の措置)

第 13 条 乙は、委託業務の実施上特に必要と認めるときは、臨機の措置を執らなければならない。

2 乙は、前項の措置を執ったときは、直ちに甲に報告しなければならない。

3 甲は、特に必要と認めるときは、乙に対して所要の指示をすることができる。この場合において、乙は、直ちに応じなければならない。

(委託費の処理)

第 14 条 甲又は乙が第 7 条の規定によりこの契約を解除した場合の委託費の処理は、甲が認める既履行部分に相当する金額をもって精算する。

(合意管轄)

第 15 条 この契約に関する訴訟については、静岡地方裁判所を管轄裁判所とすることに合意する。

(定めのない事項の処理)

第 16 条 この契約に定めるもののほか、必要な事項については、甲乙協議の上、決定するものとする。

上記の契約の成立を証するため、この契約書 2 通を作成し、甲乙記名押印の上、各自その 1 通を所持する。

令和 年 月 日

甲 静岡市葵区北安東 4 丁目 27 番 2 号
公立大学法人静岡社会健康医学大学院大学
理事長 宮地 良樹

乙 



静岡社会健康医学大学院大学総合管理業務委託要領

1 目的

- (1) この要領は、受託者が遵守すべき業務要領を示すものである。
- (2) 受託者は、委託者が設置する業務対象範囲の本施設が、常に円滑に使用できるよう最善の努力を払うとともに、事故を未然に防止し、諸機器の耐用年数の延長及び運転経費の節減を図るものとする。
- (3) この要領は、保守管理業務の概要を示すものであり、この要領に示されない事項又は疑義の事項であっても、委託者が業務遂行上必要と認めた作業は、受託者が委託者の指示に従って実施するものとする。

2 業務対象範囲

- (1) 清掃業務
詳細は、別紙1「静岡社会健康医学大学院大学総合管理業務委託要領（清掃）」による。
- (2) 設備保守管理業務
詳細は、別紙2「静岡社会健康医学大学院大学総合管理業務委託要領（設備保守管理）」による。
- (3) 環境衛生管理業務
詳細は、別紙3「静岡社会健康医学大学院大学総合管理業務委託要領（環境衛生）」による。

3 業務実施期間等

- (1) 実施期間は、令和8年4月1日から令和9年3月31日までとし、原則として12月29日から1月3日まで並びにお盆休業、日曜日、月曜日及び祝祭日を除く。詳細については別紙1～3の各要領を参照すること。ただし、委託者と受託者が協議して必要でないと認めた日及び時間については、業務を実施しないものとする。
- (2) 業務の性質上、静岡社会健康医学大学院大学の職員等が在館していることにより、その実施が困難な業務については、委託者と受託者が協議の上、日曜日、月曜日若しくは祝祭日に実施するものとする。

4 賠償責務

受託者は、各業務の実施に当たり、職務怠慢、不注意等により本施設又は第三者に損害を与えたときは、その賠償の責は、自らが負うものとする。

5 その他

- (1) この要領及び基準表に示されていない事項であっても、関係法令等で規定されたものについては、委託者の指示により実施すること。また、関係法令等で規定された提出書類等の作成に協力すること。
- (2) この要領に示されていない細部の事項及び業務遂行中に生じた疑義については、現場の状況に応じて委託者と受託者が協議して決定する。

白
紙

静岡社会健康医学大学院大学総合管理業務委託要領（清掃）

1 目的

この要領は、受託者が管理する清掃業務の内容等を定めることを目的とする。

2 業務対象範囲

清掃業務の対象範囲は、静岡社会健康医学大学院大学建物、敷地及び附属建物で、別紙 1－a「静岡社会健康医学大学院大学清掃作業基準」（以下「作業基準」という。）に定める箇所とする。

3 業務内容

日常清掃及び定期清掃とする。

また、業務は、本要領のほか、作業基準により行うこと。

4 業務期日

契約期間内の次の期日に業務を行うこと。ただし、指定期日に実施できない場合は、委託者と受託者が協議して期日を決定する。

<日常清掃>

(1) 週 5 回

ア 作業日

毎火曜日、毎水曜日、毎木曜日、毎金曜日及び毎土曜日（祝祭日、お盆休業日及び 12 月 29 日から 1 月 3 日まで（以下「休業日」という。）を除く）

イ 清掃対象

作業基準表内の「5」となっている箇所

(2) 週 1 回

ア 作業日

実施日は、委託者と受託者が調整して決定する。（休業日を除く）

イ 清掃対象

作業基準表内の「1」となっている箇所

※受託者は、8 時 30 分から 17 時までの間において、作業基準を満たす業務行う。

<定期清掃>

(1) 床清掃

7 月、1 月（別紙 1－a「静岡社会健康医学大学院大学清掃作業基準」参照）

(2) 窓ガラス清掃

7 月、1 月（別紙 1－a「静岡社会健康医学大学院大学清掃作業基準」及び別紙 1－b「静岡社会健康医学大学院大学ガラス面積」参照）

※実施日は、委託者と受託者が調整して決定する。

5 業務方法

業務の方法は、「建築物における衛生的環境の確保に関する法律」、「同法施行令」及び「同法施行規則」並びに「廃棄物の処理及び清掃に関する法律」、「同法施行令」及び「同法施行規則」に従うこと。

また、清掃の方法は、概ね次に示すとおりとする。

(1) 日常清掃

ア 床面掃き・拭き清掃

(ア) ビニル床シート、ビニル床タイル

掃き掃除の後、柔らかい床ブラシや電気掃除機で集塵する。汚れがひどいところは、モップ又は雑巾で水拭きする。

(イ) 磁器タイル床

掃き掃除の後、柔らかい床ブラシや電気掃除機で集塵し、モップで拭く。汚れがひどいところは、洗剤水で洗い落とし、乾いた布で拭き取る。

(ウ) その他の床

床の材質や接着剤を傷めない適切な清掃方法をとる。

イ ドア拭き清掃

各部屋のドアの材質に従い水拭きを行い、汚れがひどいときは洗剤を使用する。

ウ マット清掃

出入口にあるマットは、マットの表裏面の砂、泥等をきれいに除去する。

エ 台所清掃

流し台、引き出し、棚、湯沸器等を必要に応じて清掃し、茶殻は水をきってビニール袋に入れ、所定の場所に搬出する。

オ 衛生陶器清掃

化粧室、便所等の衛生陶器は、水又は洗剤で汚れを拭き取る。汚水等が詰まっているときは、応急の処置をとり委託者に報告すること。

カ 鏡磨き

各化粧室、廊下等の鏡は、ムラのないように十分に拭く。

キ 汚物処理

各便器に設置してある汚物容器は、汚物が入っていればこれを取り除き、水洗いし汚れをとる。

ク 紙、水石鹼の補給

各便所のトイレットペーパー、タオルペーパー及び水石鹼は、適宜補給し、利用者の不便をきたさないようにする。

ケ 什器備品等の清掃

各所の什器備品、家具等は、十分に除塵した後、材質に合わせて水拭き又は乾拭きを行う。汚れがひどいときは、洗剤を使用する。

コ 手摺拭き清掃

階段、廊下等の手摺は、その材質に応じて水拭き又は乾拭きを行い、汚れのひどいときは洗剤を利用して汚れをとる。

サ 建物回りの清掃

建物、外周、駐車場は、ごみや枯れ葉、枯れ枝、動物の糞等を拾い、必要な清掃を行う。

シ 塵芥搬出処理

清掃により集めた塵芥は、指定の袋に入れ、所定の場所に搬出する。

(2) 定期清掃

ア 床清掃

(ア) 床面洗浄

床の材質に合わせ、床面の除塵を行い、洗剤水を散布し、ポリッシングマシンにてメラニンパッドを使用して清掃する。洗浄汚水を床面から除去

し、モップにて拭上げ乾燥させる。

(イ) タイルカーペット清掃

電気掃除機でほこりを除去する。また、薬剤等により、除菌・除臭等に努める。

イ ガラス清掃（サッシ清掃を含む）

両面とも、くもりのないようにきれいに拭くとともに窓枠の汚れや錆をとる。また、清掃の後洗剤が窓枠等に残らないようにする。

6 業務遂行上の留意事項

- (1) 清掃に当たっては、ガソリン、ベンジン等引火性の危険物を使用してはならない。また、作業時は、火気等に十分注意するとともに、衛生についても留意すること。
- (2) 水、洗剤等の使用に当たっては、特に床上のコンセント、電話ケーブル配線、配管、事務機器、試験研究用機器資材及び設備の保全に注意するとともに、これらを損傷しない業務方法で実施すること。なお、施設、設備、機器等を損傷した場合は、契約書に基づき委託者と協議し、受託者の責任と費用において速やかに補修するものとする。
- (3) 公共下水道機能を著しく損なうような清掃の後始末の方法をとってはならない。

7 経費の負担

業務に使用する材料、機械、機器等は受託者の負担とし、電気、水道及び衛生用品は委託者の負担とする。

8 作業員及び服務規律

- (1) 受託者は、日常清掃を行う作業員を4人以上派遣すること（作業基準を満たす業務を確実に遂行できる人数とすること）。そのうち1人は作業の指示監督ができる主任者とし、その主任者は3か月以上清掃業務に従事したことがある者とすること。
- (2) 受託者は、日常清掃を行う作業員の履歴書をあらかじめ届け出て委託者の承認を得ることとし、作業員に異動のある場合も同様とする。なお、作業員は受託者の社員とすること。
- (3) 作業員は、作業に際して受託者が定める衣服、社名及び氏名入の名札を着用するとともに第三者に悪い印象を与えぬよう言動等に注意すること。
- (4) 受託者は、定期清掃を行う作業員について、1回の作業に適応した人員を派遣すること。
- (5) 作業員は、受託者が定める服務規律に従って作業に従事すること。また、受託者は作業員の安全衛生管理のため労働関係法規を遵守すること。

9 計画通知及び報告の義務

- (1) 受託者は、作業手順書を契約締結後直ちに委託者に提出し、承認を受けること。
- (2) 受託者は、日常清掃の業務実施状況を記載した清掃業務日誌を、業務を行った翌日（その日が休業日である場合は翌営業日）までに委託者に提出し、承認を受けること。

- (3) 受託者は、定期清掃を行う場所、日時、作業員名、作業範囲を記載した作業予定表を、当該清掃の実施予定日の 1 週間前までに委託者に提出すること。
- (4) 受託者は、定期清掃の業務実施状況を記載した報告書を、業務終了後遅滞なく委託者に提出し、承認を受けること。
- (5) 上記(1)から(4)により受託者が提出すべき書類に係る様式は、委託者と受託者が協議して定める。

10 その他

この要領に示されない事項及び業務実施中に生じた疑義については、現場の状況に応じて委託者と受託者が協議して決定する。

現場名	教育棟		作業内容	日常清掃																定期清掃							
				床面掃き掃除（共用）	床面掃き掃除（専用）	床面拭き掃除（共用）	床面拭き掃除（専用）	機體床掃除機清掃（共用）	機體床掃除機清掃（専用）	ドアノブ拭き掃除（部屋）	ドアノブ拭き掃除（トイレ）	壁面清掃	台所清掃	衛生陶器清掃	鏡清掃	手すり拭き掃除（共用）	手すり拭き掃除（トイレ）	什器備品清掃	エレベーター内清掃	トイレワットペーパー等補充	玄関マット清掃	出入口ガラス拭き	塵芥搬出処理	床面洗浄	床面洗浄ワックス	カーペット清掃	ガラス清掃
箇所名		材質・面積（㎡）																									
1階																											
風除室 2	磁器タイル	8.75	5		5									5		5			5	5		○				○	
学生ホール	ビニルタイル	243.46	5		5									5									○				
階段ホール	ビニルタイル	22.27	5		5									5									○		○		
図書室	タイルカーペット	167.56						5	5							5					5			○	○		
図書室書庫スペース	タイルカーペット	58.84		1		1			1							1					1			○			
学習スペース	タイルカーペット	49.08							1	1						1					1			○			
ディスカッションルーム	タイルカーペット	41.41							1	1						1					1			○	○		
事務会議室	タイルカーペット	90.49							1	1						1					1			○	○		
学生更衣室(女)	ビニルシート	38.03		1		1				1						1					1		○		○		
学生更衣室(男)	ビニルシート	24.34		1		1					1					1					1		○		○		
ラウンジ	ビニルシート	56.45		1		1				1						1					1		○		○		
給湯室 2	ビニルシート	11.05	5		5								5				5					5		○			
WC(男) 3	ビニルシート	11.36		5		5					5	5		5	5		5			5		5		○			
WC(女) 3	ビニルシート	7.93		5		5					5	5		5	5		5			5		5		○			
車椅子WC	ビニルシート	5.79		5		5					5	5		5	5		5			5		5		○			
WC前室	ビニルシート	2.88	5		5										5								○				
WC(男) 4	ビニルシート	11.50		5		5					5	5		5	5		5			5		5		○			
WC(女) 4	ビニルシート	7.21		5		5					5	5		5	5		5			5		5		○			
階段 1	ビニルシート	7.66	5		5										5								○		○		
階段 1 踊場	ビニルシート	3.70	5		5										5								○		○		
階段 2	ビニルシート	11.51	5		5										5								○				
廊下 3	ビニルシート	126.33	5		5										5								○		○		
2階																											
講義室 1	タイルカーペット	109.94							5	5							5					5			○	○	
講義室 2	タイルカーペット	88.22							5	5							5					5			○	○	
講義室 3	タイルカーペット	66.48							5	5							5					5			○	○	
演習室 1	タイルカーペット	48.69							5	5							5					5			○	○	
演習室 2	タイルカーペット	51.21							5	5							5					5			○	○	
演習室 3	タイルカーペット	51.21							5	5							5					5			○	○	
演習室 4	タイルカーペット	53.73							5	5							5					5			○	○	
小会議室	タイルカーペット	46.24							1	1							1					1			○		
WC(男) 2	ビニルシート	21.46		5		5					5	5		5	5		5			5		5		○			
WC(女) 2	ビニルシート	18.76		5		5					5	5		5	5		5			5		5		○			
車椅子WC	ビニルシート	5.67		5		5					5	5		5	5		5			5		5		○			
倉庫 3（KDB室）	ビニルシート	65.02		1		1				1							1					1		○		○	
ラウンジ 2	ビニルシート	83.91	5		5										5								○				
リフレッシュコーナー	ビニルシート	20.70	5		5								5				5					5		○			
階段 1	ビニルシート	12.18	5		5										5								○		○		
階段 2	ビニルシート	29.72	5		5										5								○		○		
廊下 3	ビニルシート	86.72	5		5										5								○				
廊下 4	ビニルシート	33.18	5		5										5								○				
廊下 5	ビニルシート	7.43	5		5										5								○				
教育棟 計		1,908.07																									

現場名	研究棟		作業内容	日常清掃																	定期清掃				
				床面掃き掃除（共用）	床面掃き掃除（専用）	床面拭き掃除（共用）	床面拭き掃除（専用）	繊維床掃除機清掃（共用）	繊維床掃除機清掃（専用）	ドアノブ拭き掃除（部屋）	ドアノブ拭き掃除（トイレ）	壁面清掃	台所清掃	衛生陶器清掃	鏡清掃	手すり拭き掃除（共用）	手すり拭き掃除（トイレ）	什器備品清掃	エレベーター内清掃	トイレレットペーパー等補充	玄関マット清掃	出入口ガラス拭き	塵芥搬出処理	床面洗浄	床面洗浄ワックス
箇所名		材質・面積（㎡）																							

1階

風除室 1	磁器タイル	8.80	5		5									5		5			5	5			○			○
エントランスホール	磁器タイル	48.55	5		5									5								○				
理事長兼学長室	タイルカーベツ	39.44						1	1			1				1					1			○	○	
秘書室・来客控室	タイルカーベツ	36.27						1	1			1				1					1			○	○	
副理事長室	タイルカーベツ	37.50						1	1			1				1					1			○	○	
副学長室	タイルカーベツ	37.50						1	1			1				1					1			○	○	
研究科長室	タイルカーベツ	37.50						1	1			1				1					1			○	○	
理事室	タイルカーベツ	37.50						1	1			1				1					1			○	○	
事務室 1	タイルカーベツ	77.15						1	1			1				1					1			○	○	
事務室 2	タイルカーベツ	78.82						1	1							1					1			○	○	
医務室	ビニル床シート	35.56		1		1			1							1					1		○		○	
応接室	タイルカーベツ	37.50						1	1							1					1			○	○	
特別会議室	タイルカーベツ	114.14						1	1							1					1			○	○	
守衛室	ビニル床シート	30.05		1		1			1							1					1		○		○	
保守員控室	ビニル床シート	33.73		1		1			1							1					1		○			
職員休憩室	ビニル床シート	35.50		1		1			1							1					1		○		○	
職員更衣室（女）	ビニル床シート	18.48		1		1			1							1					1		○		○	
職員更衣室（男）	ビニル床シート	15.95		1		1			1							1					1		○		○	
WC（男）1	ビニル床シート	16.07		5		5				5	5		5	5		5			5		5		○			
WC（女）1	ビニル床シート	15.54		5		5				5	5		5	5		5			5		5		○			
給湯室 1	ビニル床シート	4.40	5		5							5				5					5		○			
多目的WC	ビニル床シート	7.83		5		5				5	5		5	5		5			5		5		○			
WC（男）2	ビニル床シート	13.77		5		5				5	5		5	5		5			5		5		○			
WC（女）2	ビニル床シート	13.54		5		5				5	5		5	5		5			5		5		○			
メール室	ビニル床シート	10.71		1		1			1							1					1		○		○	
階段室 1	ビニル床シート	17.64	5		5										5								○			
階段室 2	ビニル床シート	4.15	5		5										5								○			
EVホール	磁器タイル	35.56	5		5									5									○			
EV（2基）	ビニル床シート	14.00	5		5					5			5	5		5							○			
廊下1	ビニル床シート	92.35	5		5									5									○		○	
廊下2	ビニル床シート	126.60	5		5									5									○		○	

2階

教員室1	タイルカーペット	37.73						1	1				1					1					1			○	○
教員室2	タイルカーペット	13.63						1	1				1					1					1			○	○
教員室3	タイルカーペット	13.63						1	1				1					1					1			○	○
教員室4	タイルカーペット	37.73						1	1				1					1					1			○	○
教員室5	タイルカーペット	37.73						1	1				1					1					1			○	○
教員室6	タイルカーペット	37.73						1	1				1					1					1			○	○
教員室7	タイルカーペット	37.73						1	1				1					1					1			○	○
教員室8	タイルカーペット	37.73						1	1				1					1					1			○	○
教員室9	タイルカーペット	37.73						1	1				1					1					1			○	○
教員室10	タイルカーペット	37.73						1	1				1					1					1			○	○
教員室11	タイルカーペット	13.63						1	1				1					1					1			○	○
教員室12	タイルカーペット	13.63						1	1				1					1					1			○	

教員室 1 3	タイルカーペット	37.73						1	1			1					1					1				○	○
教員室 1 4	タイルカーペット	13.63						1	1			1					1					1				○	○
教員室 1 5	タイルカーペット	13.63						1	1			1					1					1				○	○
研究事務室 1	タイルカーペット	24.40						1	1			1					1					1				○	○
体力測定室	ビニル床シート	76.59		1		1			1								1					1			○		○
研究打合室 1	タイルカーペット	24.13						1	1								1					1				○	○
研究打合室 2	タイルカーペット	43.70						1	1								1					1				○	
非常勤講師控室	タイルカーペット	32.00						1	1								1					1				○	
前室 1	タイルカーペット	10.47						1	1								1					1				○	
前室 2	タイルカーペット	10.47						1	1								1					1				○	
前室 3	タイルカーペット	10.47						1	1								1					1				○	
院生室 1	タイルカーペット	95.69						1	1								1					1				○	
院生室 2	タイルカーペット	77.40						1	1								1					1				○	○
演習室兼LC 1	タイルカーペット	17.25						1	1								1					1				○	
演習室兼LC 2	タイルカーペット	24.40						1	1								1					1				○	
演習室兼LC前室	タイルカーペット	9.41						1	1								1					1				○	
WC (男) 1	ビニル床シート	15.18		5		5				5	5		5	5		5			5			5			○		
WC (女) 1	ビニル床シート	15.29		5		5				5	5		5	5		5			5			5			○		
給湯室	ビニル床シート	5.91	5		5							5					5					5			○		
ラウンジ 1	ビニル床シート	50.65	5		5									5		5						5			○		○
階段室 1	ビニル床シート	24.58	5		5									5											○		
階段室 2	ビニル床シート	19.82	5		5									5											○		
EVホール	ビニル床シート	38.09	5		5									5											○		
廊下 1	ビニル床シート	209.22	5		5									5											○		○
廊下 2	ビニル床シート	19.21	5		5									5											○		○
3 階																											
教員室 1 6	タイルカーペット	39.67						1	1			1					1					1				○	○
教員室 1 7	タイルカーペット	37.73						1	1			1					1					1				○	○
教員室 1 8	タイルカーペット	35.88						1	1			1					1					1				○	○
教員室 1 9	タイルカーペット	37.73						1	1			1					1					1				○	
教員室 2 0	タイルカーペット	37.73						1	1			1					1					1				○	
教員室 2 1	タイルカーペット	37.73						1	1			1					1					1				○	
教員室 2 2	タイルカーペット	37.73						1	1			1					1					1				○	
教員室 2 3	タイルカーペット	37.73						1	1			1					1					1				○	
教員室 2 4	タイルカーペット	37.73						1	1			1					1					1				○	
教員室 2 5	タイルカーペット	37.73						1	1			1					1					1				○	
教員室 2 6	タイルカーペット	39.67						1	1			1					1					1				○	
教員室 2 7	タイルカーペット	38.04						1	1			1					1					1				○	
教員室 2 8	タイルカーペット	37.73						1	1			1					1					1				○	
教員室 2 9	タイルカーペット	37.73						1	1			1					1					1				○	
研究事務室 2	タイルカーペット	24.40						1	1			1					1					1				○	
研究打合室 3	タイルカーペット	37.73						1	1								1					1				○	
機器操作室	タイルカーペット	29.16						1	1								1					1				○	
防音室	タイルカーペット	23.64						1	1								1					1				○	
前室	タイルカーペット	7.84						1	1								1					1				○	
共同研究室 1	タイルカーペット	12.76						1	1								1					1				○	
共同研究室 2	タイルカーペット	12.76						1	1								1					1				○	
共同研究室前室	タイルカーペット	12.21						1	1								1					1				○	
院生室 3	タイルカーペット	54.84						1	1								1					1				○	
演習室兼LC 3	タイルカーペット	23.39						1	1								1					1				○	
演習室兼LC 4	タイルカーペット	19.18						1	1								1					1				○	
演習室兼LC前室	タイルカーペット	8.49						1	1								1					1				○	
WC (男)	ビニル床シート	12.67		5		5				5	5		5	5		5			5			5			○		

[illegible]

現場名	附属棟		作業内容	日常清掃																	定期清掃						
				床面掃き掃除（共用）	床面掃き掃除（専用）	床面拭き掃除（共用）	床面拭き掃除（専用）	繊維床掃除機清掃（共用）	繊維床掃除機清掃（専用）	ドアノブ拭き掃除（部屋）	ドアノブ拭き掃除（トイレ）	壁面清掃	台所清掃	衛生陶器清掃	鏡清掃	手すり拭き掃除（共用）	手すり拭き掃除（トイレ）	什器備品清掃	エレベーター内清掃	トイレットペーパー等補充	玄関マット清掃	出入口ガラス拭き	塵芥搬出処理	床面洗浄	床面洗浄ワックス	カーペット清掃	ガラス清掃
箇所名		材質・面積（㎡）																									
1 階																											
玄関		磁器タイル	3.77	5		5											5			5	5		○			○	
階段 3		ビニルシート	7.88	5		5										5								○			
2 階																											
大教室・視聴覚室		タイルカーペット	191.67						5	5								5					5			○	○
附属棟 計			203.32																								

現場名	別館		作業内容	日常清掃																	定期清掃						
				床面掃き掃除（共用）	床面掃き掃除（専用）	床面拭き掃除（共用）	床面拭き掃除（専用）	繊維床掃除機清掃（共用）	繊維床掃除機清掃（専用）	ドアノブ拭き掃除（部屋）	ドアノブ拭き掃除（トイレ）	壁面清掃	台所清掃	衛生陶器清掃	鏡清掃	手すり拭き掃除（共用）	手すり拭き掃除（トイレ）	什器備品清掃	エレベーター内清掃	トイレットペーパー等補充	玄関マット清掃	出入口ガラス拭き	塵芥搬出処理	床面洗浄	床面洗浄ワックス	カーペット清掃	ガラス清掃
箇所名		材質・面積（㎡）																									
1 階																											
玄関ホール		磁器タイル	76.07	1		1											1			1	1		○			○	
倉庫		ビニルシート	151.67																					○			
湯沸室		ビニルシート	4.63	1		1							1				1					1		○			
女子便所		ビニルシート	10.30		1		1				1	1		1	1		1			1		1		○			
男子便所		ビニルシート	8.09		1		1				1	1		1	1		1			1		1		○			
廊下 1		磁器タイル	6.38	1		1										1							○				
2 階																											
倉庫 1		タイルカーペット	39.23																						○	○	
倉庫 2		タイルカーペット	39.48																						○	○	
倉庫 3		タイルカーペット	41.34																						○	○	
倉庫 4		タイルカーペット	45.75																						○	○	
倉庫 5		タイルカーペット	21.75																						○	○	
湯沸室		ビニルシート	4.63	1		1							1				1					1		○			
女子便所		ビニルシート	6.37		1		1				1	1		1	1		1			1		1		○			
男子便所		ビニルシート	8.06		1		1				1	1		1	1		1			1		1		○			
階段		ビニルシート	14.00	1		1										1								○		○	
廊下 1		ビニルシート	45.28	1		1										1								○			
廊下 2		タイルカーペット	9.41					1								1									○		
別館 計			532.44																								

定期清掃（床）

磁器・ビニルタイル	453.61	㎡
ビニルシート	3,290.30	㎡
カーペット	3,443.15	㎡

白
紙

静岡社会健康医学大学院大学ガラス面積一覧

教育棟

階	箇所名	建具符号	幅 (m)	高さ (m)	面積 (㎡)	数量	小計 (㎡)
1 階	風除室 2	SSD1-1a	3.580	2.451	8.775	2	17.549
			2.500	2.451	6.128	2	12.255
	学生ホール	AW1-1a	4.930	2.745	13.533	3	40.599
		NHD1-1a	1.000	2.275	2.275	1	2.275
	階段ホール	NHD1-2a	3.300	2.700	8.910	1	8.910
		NW1-1a	4.930	2.700	13.311	1	13.311
		GB1-1b	0.810	3.005	2.434	1	2.434
	図書室	AW1-2a	0.700	2.745	1.922	6	11.529
	ディスカッションルーム	AW1-5a	4.930	0.600	2.958	1	2.958
	事務会議室	AW1-12a	2.000	1.300	2.600	2	5.200
	学生更衣室(女)	AW1-3a	0.700	2.000	1.400	1	1.400
	学生更衣室(男)	AW1-3a	0.700	2.000	1.400	1	1.400
	ラウンジ	AW1-1a	4.930	2.745	13.533	2	27.066
	倉庫 8	AW1-3a	0.700	2.000	1.400	1	1.400
		AW1-12a	2.000	1.300	2.600	2	5.200
	階段 1	GB1-1a	0.810	2.300	1.863	1	1.863
2 階	講義室 1	AW-6a	4.930	1.760	8.677	2	17.354
		AW-8a	0.810	2.595	2.102	2	4.204
		AW-13a	4.000	1.500	6.000	1	6.000
	講義室 2	AW-6a	4.930	1.760	8.677	2	17.354
	講義室 3	AW-3a	0.700	2.000	1.400	1	1.400
		AW-7a	4.930	1.600	7.888	1	7.888
	演習室 1	AW-6a	4.930	1.760	8.677	1	8.677
	演習室 2	AW-6a	4.930	1.760	8.677	1	8.677
	演習室 3	AW-6a	4.930	1.760	8.677	1	8.677
	演習室 4	AW-6a	4.930	1.760	8.677	1	8.677
	倉庫 3 (KDB室)	AW-3a	0.700	2.000	1.400	1	1.400
		AG1-3a	0.200	0.200	0.040	2	0.080
	倉庫 4	AW-3a	0.700	2.000	1.400	1	1.400
		AW-6a	4.930	1.760	8.677	1	8.677
	リフレッシュコーナー	AW-3a	0.700	2.000	1.400	1	1.400
		AG1-4a	0.400	0.200	0.080	1	0.080

教育棟 計 268.901

研究棟

階	箇所名	建具符号	幅 (m)	高さ (m)	面積 (㎡)	数量	小計 (㎡)
1 階	風除室 1	SSD2-1	3.520	2.400	8.448	1	8.448
			4.950	2.400	11.880	1	11.880
			2.425	2.400	5.820	2	11.640
	エントランスホール	SSW2-1	1.300	2.675	3.478	1	3.478
		NW2-1a	3.000	1.200	3.600	1	3.600
	理事長兼学長室	AW2-1a	3.560	1.475	5.251	1	5.251
	秘書室・来客控室	AW2-1b	3.680	1.600	5.888	1	5.888
	副理事長室	AW2-1a	3.560	1.475	5.251	1	5.251
	副学長室	AW2-3a	4.320	1.475	6.372	1	6.372
	研究科長室	AW2-1a	3.560	1.475	5.251	1	5.251
	理事室	AW2-1a	3.560	1.475	5.251	1	5.251
	事務室 1	AW2-1a	3.560	1.475	5.251	2	10.502
	事務室 2	AW2-1a	3.560	1.475	5.251	2	10.502
	医務室	AW2-1a	3.560	1.475	5.251	1	5.251
	応接室	AW2-1a	3.560	1.475	5.251	1	5.251
	特別会議室	AW2-1a	3.560	1.475	5.251	3	15.753
	守衛室	AW2-1c	3.680	1.600	5.888	1	5.888
	職員休憩室	AW2-6a	3.760	1.600	6.016	1	6.016
	職員更衣室 (女)	AW2-1c	3.680	1.600	5.888	1	5.888
	職員更衣室 (男)						
	WC (男) 2	AW2-22a	0.280	1.850	0.518	1	0.518
	WC (女) 2	AW2-11c	1.800	1.475	2.655	1	2.655
	メール室	AW2-11a	1.725	1.600	2.760	1	2.760
	廊下1	NHD2-1a	2.160	2.300	4.968	1	4.968
		NHD2-1b	2.160	2.300	4.968	1	4.968
	廊下2	SD2-2a	2.140	2.260	4.836	1	4.836
	教員室 1	AW2-4a	4.190	1.475	6.180	1	6.180
	教員室 2	AW2-1a	3.560	1.475	5.251	1	5.251
	教員室 3						
	教員室 4	AW2-1a	3.560	1.475	5.251	1	5.251
	教員室 5	AW2-9a	1.680	1.475	2.478	1	2.478
	教員室 6	AW2-1a	3.560	1.475	5.251	1	5.251
	教員室 7	AW2-1a	3.560	1.475	5.251	1	5.251
	教員室 8	AW2-1a	3.560	1.475	5.251	1	5.251
	教員室 9	AW2-1a	3.560	1.475	5.251	1	5.251
	教員室 1 0	AW2-10a	1.680	1.475	2.478	1	2.478
	教員室 1 1	AW2-1a	3.560	1.475	5.251	1	5.251
	教員室 1 2						
	教員室 1 3	AW2-1a	3.560	1.475	5.251	1	5.251

2 階	教員室 1 4	AW2-2a	4.190	1.600	6.704	1	6.704
	教員室 1 5						
	研究事務室 1	AW2-1a	3.560	1.475	5.251	1	5.251
	体力測定室	AW2-9a	1.680	1.475	2.478	1	2.478
		AW2-10a	1.635	1.475	2.412	1	2.412
	研究打合室 1	AW2-9b	1.800	1.600	2.880	1	2.880
	院生室 1	AW2-12a	4.930	1.600	7.888	1	7.888
		AW2-13a	2.000	1.600	3.200	1	3.200
	院生室 2	AW2-1b	3.680	1.600	5.888	1	5.888
		AW2-4b	4.310	1.600	6.896	1	6.896
	演習室兼LC 1・2	AW2-1a	3.560	1.475	5.251	1	5.251
		SP2-202	4.149	2.700	11.202	1	11.202
	演習室兼LC前室	SP2-201	2.240	2.700	6.048	1	6.048
	ラウンジ 1	AW2-1a	3.560	1.475	5.251	1	5.251
		AW2-16a	0.575	1.475	0.848	1	0.848
	E P S 1	AW2-11b	1.725	1.600	2.760	1	2.760
	階段室 1	GB2-1a	1.870	0.935	1.748	1	1.748
	階段室 2	AW2-21a	0.600	1.200	0.720	1	0.720
	廊下 1	SD2-2a	2.140	2.260	4.836	2	9.673
	廊下 2	NHD2-1c	1.840	2.300	4.232	1	4.232
3 階	教員室 1 6	AW2-7'c	2.660	1.475	3.924	1	3.924
	教員室 1 7	AW2-1a	3.560	1.475	5.251	1	5.251
	教員室 1 8	AW2-1a	3.560	1.475	5.251	1	5.251
	教員室 1 9	AW2-1a	3.560	1.475	5.251	1	5.251
	教員室 2 0	AW2-5a	3.940	1.475	5.812	1	5.812
	教員室 2 1	AW2-1a	3.560	1.475	5.251	1	5.251
	教員室 2 2	AW2-1a	3.560	1.475	5.251	1	5.251
	教員室 2 3	AW2-7'c	2.660	1.475	3.924	1	3.924
	教員室 2 4	AW2-2a	4.190	1.600	6.704	1	6.704
	教員室 2 5	AW2-1b	3.680	1.600	5.888	1	5.888
	教員室 2 6	AW2-4b	4.310	1.600	6.896	1	6.896
	教員室 2 7	AW2-7b	2.625	1.600	4.200	1	4.200
	教員室 2 8	AW2-4a	4.190	1.475	6.180	1	6.180
	教員室 2 9	AW2-1a	3.560	1.475	5.251	1	5.251
	研究事務室 2	AW2-2a	4.190	1.600	6.704	1	6.704
	機器操作室	AW2-1a	3.560	1.475	5.251	1	5.251
		AW2-4a	4.190	1.475	6.180	1	6.180
	共同研究室 1・2	AW2-5a	3.940	1.475	5.812	1	5.812
		SP2-301	3.162	2.700	8.537	1	8.537
		SP2-302	4.149	2.700	11.202	1	11.202
	院生室 3	AW2-2a	4.190	1.600	6.704	1	6.704
		AW2-4a	4.190	1.475	6.180	1	6.180

	演習室兼LC 3・4	AW2-7'c	2.660	1.475	3.924	1	3.924
		SP2-303	4.720	2.700	12.744	1	12.744
	演習室兼LC前室	SP2-304	2.640	2.700	7.128	1	7.128
	WC（男）	AW2-20a	0.600	1.300	0.780	1	0.780
	WC（女）	AW2-20a	0.600	1.300	0.780	1	0.780
	ラウンジ	AW2-8Fa	2.060	1.475	3.039	1	3.039
		AW2-15a	0.743	1.475	1.096	1	1.096
		AW2-16a	0.575	1.475	0.848	1	0.848
	階段室 1	GB2-1a	1.870	0.935	1.748	1	1.748
	階段室 2	AW2-21a	0.600	1.200	0.720	1	0.720
	廊下	SD2-2a	2.140	2.260	4.836	2	9.673
	E P S 1	AW2-11b	1.725	1.600	2.760	1	2.760
4 階	研究実験室 1	AW2-1Fd	3.560	1.475	5.251	2	10.502
		AW2-7Fa	2.505	1.475	3.695	1	3.695
	研究実験室 2	AW2-1Fb	3.680	1.600	5.888	1	5.888
		AW2-2Fb	4.190	1.475	6.180	1	6.180
	共同実験室	AW2-1Fd	3.560	1.475	5.251	1	5.251
		AW2-11Fd	1.605	1.475	2.367	1	2.367
	動物飼育室	AW2-1Fd	3.560	1.475	5.251	1	5.251
	培養室	AW2-1Fd	3.560	1.475	5.251	1	5.251
	コホート研究事務室	AW2-1a	3.560	1.475	5.251	1	5.251
		AW2-16a	0.575	1.475	0.848	1	0.848
	資料保管室 1	AW2-1Fb	3.680	1.600	5.888	1	5.888
		AW2-1Fd	3.560	1.475	5.251	1	5.251
	資料保管室 2	AW2-1Fd	3.560	1.475	5.251	1	5.251
	研究打合室 4	AW2-1a	3.560	1.475	5.251	1	5.251
	WC（男）	AW2-20a	0.600	1.300	0.780	1	0.780
	WC（女）	AW2-20a	0.600	1.300	0.780	1	0.780
	ラウンジ	AW2-1a	3.560	1.475	5.251	1	5.251
		AW2-14a	4.190	1.215	5.091	2	10.182
	階段室 1	GB2-1a	1.870	0.935	1.748	1	1.748
	階段室 2	AW2-21a	0.600	1.200	0.720	1	0.720
	廊下	SD2-2a	2.140	2.260	4.836	2	9.673
	E P S 1	AW2-11b	1.725	1.600	2.760	1	2.760

研究棟 計 583.403

附属棟

階	箇所名	建具符号	幅 (m)	高さ (m)	面積 (㎡)	数量	小計 (㎡)
2 階	大教室・視聴覚室	AW2-31a	1.800	1.760	3.168	3	9.504
		AW2-32a	12.075	1.760	21.252	1	21.252
		AW2-33a	1.200	1.760	2.112	1	2.112
附属棟 計							32.868

別館

階	箇所名	建具符号	幅 (m)	高さ (m)	面積 (㎡)	数量	小計 (㎡)
1 階	玄関ホール	NHD1-01	3.600	2.440	8.784	1	8.784
		AW1-01	6.370	1.600	10.192	1	10.192
	倉庫	AD1-01	6.370	1.900	12.103	2	24.206
		AW1-05	0.770	1.900	1.463	5	7.315
		AW1-08	0.770	1.600	1.232	1	1.232
	湯沸室	AW1-10	0.770	1.600	1.232	1	1.232
	女子便所	AW1-08	0.770	1.600	1.232	2	2.464
	男子便所	AW1-07	0.770	1.600	1.232	1	1.232
2 階	倉庫 1	AW1-06	0.770	1.700	1.309	2	2.618
	倉庫 2	AW1-02	6.370	1.700	10.829	1	10.829
	倉庫 3	AW1-02	6.370	1.700	10.829	1	10.829
	倉庫 4	AW1-03	5.170	1.700	8.789	1	8.789
		AW1-06	0.770	1.700	1.309	2	2.618
	倉庫 5	AW1-03	5.170	1.700	8.789	1	8.789
		AW1-03	3.970	1.700	6.749	1	6.749
	湯沸室	AW1-11	0.770	1.700	1.309	1	1.309
	女子便所	AW1-09	0.770	1.700	1.309	1	1.309
	男子便所	AW1-09	0.770	1.700	1.309	1	1.309
	階段	AW1-02	6.370	1.700	10.829	1	10.829
別館 計							122.634

合計 1,007.806

白
紙

静岡社会健康医学大学院大学総合管理業務委託要領（設備保守管理）

1 目的

この要領は、受託者が実施する設備保守管理業務の内容等を定めることを目的とする。

2 業務対象範囲

静岡社会健康医学大学院大学建物、敷地及び附属建物に設備された電気、空調、衛生、消防及び専用水道の各設備及び機器と、これに付帯する設備等（以下「本施設」という。）を業務対象範囲とし、本施設の日常保守管理業務並びに定期的な点検及び検査（以下「業務」という。）を主な任務とする。

3 職員の派遣等

- (1) 受託者は、業務を行う際は、法律その他に定める必要な資格を有する者（以下「設備員」という。）を、委託者が指定する場所に常時派遣する。また、設備全般における責任者を定め、業務に関連する法令等を遵守して業務を行うものとする。
- (2) 派遣人員は次のとおりとする。
火曜日から土曜日までの8時30分から17時30分まで 1名
- (3) 受託者は、派遣する設備員の履歴書を、委託契約締結後、直ちに届け出て、委託者の承認を受けること。
- (4) 受託者は、常時派遣する設備員について、契約期間中の異動は原則として行わないこと。ただし、委託者と受託者が協議して、やむを得ないと認めた場合はその限りではない。

4 業務実施期間等

- (1) 業務期間 令和8年4月1日～令和9年3月31日
- (2) 担当時間 火曜～土曜：8：30 から17：30 まで
※8:30 から9:00 まで及び17：00 から17：30 までは警備員との引継ぎ時間とする。
- (3) 原則として日曜日、月曜日、祝祭日、お盆休業日及び12月29日から1月3日までを除く。ただし、委託者と受託者が協議して必要でないと認めた日及び時間については、業務を実施しないものとする。
また、担当時間以外には、連絡体制を確立の上、設備に異常が発生した場合は対応すること。
- (4) 業務の性質上、静岡社会健康医学大学院大学の職員等が在館していることにより、その実施が困難な業務については、委託者と受託者が協議の上、日曜日、月曜日若しくは祝祭日に実施するものとする。
- (5) 設備員は、業務の開始時は、警備員から引継ぎを受け、また、実施後は、警備員に対し引継ぎを行うこととする。

5 設備員の服務規律、安全等の確保

- (1) 設備員は、担当業務に精通するように努めるとともに、常に規律を守り品位を保ち明朗親切に業務を遂行し、来客等に対し悪い印象を与えぬよう言動に注意すること。
- (2) 設備員は、受託者が定める衣服を着用し、胸に社名及び氏名入りの名札を付け

ること。

- (3) 勤務中における火災等の事故、漏電事故、爆発事故等の防止及び排除作業については厳重に注意し、不慮の災害の発生を防止するよう努めるとともに、本施設の良い管理にあたるものとする。
- (4) 業務実施時間外に、台風その他の災害が発生したとき、又はこれらが予想される場合には、受託者は委託者にこの旨連絡し、必要な指示を受けるものとする。
- (5) 機械棟、空調機械室及び本施設の業務を行うのに必要な鍵については、受託者は責任を持って保管するものとする。
- (6) 受託者は、本施設の防火管理については、委託者の定める消防計画に従わなければならない。
- (7) 設備員の安全、衛生管理基準は、労働関係法規その他関連法規の定める基準によること。

6 賠償責務

受託者は、業務の実施に当たり、設備員の職務怠慢、不注意等により本施設又は第三者に損害を与えたときは、その賠償の責は、自らが負うものとする。

7 業務内容

電気事業法、建築基準法、消防法及びその他関係法令に基づき、下記業務を実施する。なお、作業内容、時期等については別紙2-a「静岡社会健康医学大学院大学管理業務基準表(設備保守管理)」(以下「基準表」という。)によるものとする。

- (1) 設備運転保守管理
- (2) 自家用電気工作物保安管理
- (3) 空気調和設備保守点検
- (4) 消防用設備点検
- (5) エレベーター保守点検
- (6) 自動ドア保守点検
- (7) 中央監視装置保守点検
- (8) 建築設備及び防火設備点検

8 設備(2に掲げる本施設、詳細は別紙2-b「静岡社会健康医学大学院大学設備機器一覧表」及び別紙2-c「施設概要」による。)

- (1) 電気設備(消防設備含む)
 - ① 受変電設備
 - ② 非常用自家発電設備
 - ③ 幹線動力設備
 - ④ 弱電盤設備
 - ⑤ 照明設備
 - ⑥ コンセント設備
 - ⑦ 通信・情報設備
 - ⑧ 映像・音響設備
 - ⑨ 拡声設備
 - ⑩ 誘導支援設備
 - ⑪ テレビ共同受信設備
 - ⑫ 防犯・入退室管理設備
 - ⑬ 消防設備

- ⑭ 消防設備(誘導灯・非常照明)
- (2) 空調設備
 - ① 換気設備
 - ② 空調設備
- (3) 衛生設備
 - ① 給水設備
 - ② 排水設備
 - ③ 給湯設備
- (4) その他設備
 - ① 専用水道(静岡市管理)
 - ② エレベーター
 - ③ 自動ドア

9 保守管理

基準表により業務を実施するほか、次に掲げる事項についても留意すること。

- (1) 運転
 - ① 本施設の破損箇所を発見したときは、委託者に直ちに報告しその指示を受けること。
 - ② 破損、異常を認めたときは、速やかに適切な処置を講じ正常な状態に復旧させるほか、常に異変の早期発見に努め、安全かつ適切な運転の保持に努めること。
- (2) 事故発生時

事故が発生したときは、他の機器、施設等に被害が発生しないよう処置するとともに、委託者と協議して必要な指示を受け通常の状態に回復させること。
- (3) 保守
 - ① 関係法令に基づいて本施設の適正な維持管理に努めること。
 - ② 休止中のものであっても、定期的に点検、手入れ及び必要に応じて試運転を実施し、本施設の能力低下をきたすことのないよう努めなければならない。
- (4) 消耗品等の支給及び修繕
 - ① 本施設の保守運転業務に必要な電気、ガス、水道、原材料及び消耗品等は、必要に応じて、受託者の要求により、委託者が支給する。
 - ② 本施設が破損したとき、又は異常を認めたときは、受託者において可能な範囲で修繕する。この場合、修繕に要する工具、部品等は委託者が支給する。
- (5) 改善

受託者は、本施設の改善が必要と思われる事項については委託者に連絡して、その能力の向上に努めること。なお、この改善作業は、委託者の承認を受けてから実施すること。
- (6) 緊急連絡網

外部から災害などの緊急連絡があった場合、また、本施設に異常が見られた場合は、緊急連絡網により連絡をすること。
※緊急連絡網は、委託者から受領する。

10 報告の義務

- (1) 受託者は、契約で定めた年間作業計画表に掲げる業務ごと、業務実施報告書を

速やかに委託者に提出すること。

- (2) 設備員は、業務の実施状況（警備員に対する報告及び引継ぎ事項を含む）を明らかにした日誌を、翌日までに委託者に提出し、承認を受けること。なお、当該日誌の様式は、委託者と受託者が協議して定める。
- (3) 受託者は、毎月の委託業務終了後、当月の委託業務の実施状況を取りまとめた報告書を、委託者に提出し、承認を受けること。なお、当該報告書の様式は、委託者と受託者が協議して定める。

11 電気主任技術者の選任

委託者は、電気事業法第 43 条第 1 項に基づく電気主任技術者を受託者の従業員より選任することとし、所轄官庁に届出又は承認申請するものとする。電気主任技術者として選任する者は電気工作物の工事、維持及び運用に関する保安の監督の職務を誠実に行うこと。

ただし、委託者及び受託者が電気保安法人又は電気管理技術者と保安管理業務の委託契約を行って保安管理業務を外部委託する場合には、電気事業法施行規則第 52 条第 2 項に基づく保安管理業務外部委託承認制度により電気主任技術者を選任しないことができる。

12 その他

- (1) エレベーターはフルメンテナンス契約とし、定期的な点検（法律に定める自主点検及び法定点検の各基準に適うもの）・整備、緊急時における対応のほか、予兆診断に基づく保守業務を提供するものとする。なお、予兆診断に基づく保守業務とは、受託者がエレベーターの遠隔診断・点検で得た診断データを分析し、異常が起こる前に整備や修理を行う「予防保全」をいう。
- (2) この要領及び基準表に示されていない事項であっても、関係法令等で規定されたものについては、委託者の指示により実施すること。
- (3) この要領に示されていない細部の事項及び業務遂行中に生じた疑義については、現場の状況に応じて委託者と受託者が協議して決定する。

静岡社会健康医学大学院大学管理業務基準表（設備保守管理）

保守管理業務名	内容	点検検査の項目	点検検査の周期					備考	該当法律	委託対象
			随時	日	週	月	年			
電気設備	変圧器	外部一般点検				1			電気事業法	○ (定期点検)
		精密点検					1			
		絶縁抵抗測定					1			
		接地抵抗測定					1			
		絶縁油酸化測定						3年に1回		
		耐圧試験						3年に1回		
	しゃ断器	外部一般点検				1				
		精密点検					1			
	開閉器	絶縁抵抗測定					1			
		しゃ断器動作試験					1			
	断路器	絶縁抵抗測定					1			
		しゃ断器動作試験					1			
	高圧電路保護	外部一般点検				1				
	継電気	動作試験					1			
	低圧漏電警報器	外部一般点検				1				
	計機器用変成器	精密点検					1			
		絶縁抵抗測定					1			
	電力用コンデンサ	外部一般点検				1				
		絶縁抵抗測定					1			
	母線	外部一般点検				1				
		精密点検					1			
		絶縁抵抗測定					1			
	避雷器	外部一般点検				1				
		精密点検					1			
		接地抵抗測定					1			
	配線・配線器具	外部一般点検				1				
		精密点検					1			
	電気使用機器	絶縁抵抗測定					1			
		接地抵抗測定					1			
	受変電設備	変圧器の油量の確認			1					○ (日常点検)
		変圧器の温度計の確認		1						
		配電盤の表示灯点検		1						
		配電盤計器の点検		1						
		異音、異臭の確認		1						
		外観点検及び清掃				1				
	照明設備	外部一般点検	1						-	○
		非常照明器具点検					1		建築基準法	
	コンセント設備	外部一般点検	1						-	○
	映像・音響設備	動作確認				1			-	○
		絶縁測定					1			
	隔測設備	メータ動作確認				1			-	○
		管理用パソコン・装置点検					1			
通信・情報設備	テレビ共視聴設備	アンテナ点検清掃				1		メーカー仕様による	-	○
		防錆塗装								
		ブースター作動確認清掃					1			
		各端子盤内点検清掃					1			
		アンテナ端子点検取替					1			
	電話交換機	各種動作確認				1		メーカー仕様による	-	○
		局線/内線発着信(MDF確認)				1				
		電源系確認				1				

保守管理業務名	内容	点検検査の項目	点検検査の周期					備考	該当法律	委託対象
			随時	日	週	月	年			
空調設備	空調機・ルームエアコン・パッケージエアコン	送風機軸受けの点検			1				-	○
		送風機Vベルトの点検			1					
		自動制御機器の点検				1				
		異音、異臭確認			1					
		フィルター点検				1				
		フロン漏洩簡易点検					4		3年に1回漏洩定期点検（7.5kw以上）	
		フロン漏洩定期点検								
	冷温水発生機	清掃、磨き、手入れ	1						-	○
		ガス漏れ、水漏れ、機器異常音等各附属機器の機能点検		1						
		機内真空度点検、抽気ポンプ運転		1						
		抽気装置油面、汚れ、Vベルト張具合、異音の点検		1						
		抽気装置潤滑油の補充及び取替え	1							
		燃焼装置リンク機構のゆるみ、ダンパーリンケージ、ガス圧、燃焼状態、異常音		1						
		燃焼装置ウルトラヴィジョンのレンズ点検			1					
	冷却塔	送風機回転状態点検				1			-	○
		水処理剤注入	1							
		噴霧散水状態、冷却塔内の点検		1						
		冷却塔内の清掃（水交換）、レジオネラ菌の検査					1			
		防錆剤投入	1							
	送排風機	電流計の確認		1					-	○
		送排風機Vベルトの点検			1					
		異音、異臭の確認			1					
	ダクト	外観点検	1						-	○
	配管	外観点検	1						-	○
	現場盤	計器類等の確認			1				-	○
衛生設備	ポンプ類	圧力計、電流計の確認		1				-	○	
		グランドバックン等点検	1							
		加圧給水ポンプ					2			
	水中ポンプ	圧力計、電流計の確認		1				-	○	
	電気温水器	外観機能確認				1		-	○	
	配管	外観点検				1		-	○	
	衛生器具	外観機能点検				1		-	○	
消防設備	屋内消火栓	消防法17条の3の3による			1		2	年1回の総合点検を含む	消防法	○
	自動火災報知機				1		2			
	誘導灯				1		2			
	避難器具					1	2			
	消火器				1		2			
	非常用発電機					1	2			
建築物・建築設備等	建築物	建築基準法12条の1及び3による					1	2年に1回(偶数年度)	建築基準法	○
	建築設備						1			
	防火設備						1			
その他	エレベーター	ブレーキ・巻上機・制御盤・バッテリー・メインロープ・かご・乗場他点検					1	メーカー仕様による	建築基準法	○
	自動ドア	サッシ部・懸架部・動力作動部・制御装置・センサー部・電気回路他点検					1	メーカー仕様による	-	○

静岡社会健康医学大学院大学設備機器一覧表

番号	設 備 名	メーカー	型 式	仕 様	台数	単位	設置場所	備 考
受変電設備								
	受変電設備							
	高圧引込用負荷開閉器	エナジーサポート㈱	EVKS-25321-A	VT・LA内蔵 方向性 ステンレス製	1	台	外構	
	励突抑制開閉器 (エネセーバ)	三菱電機㈱	TES-GA	7.2kV	1	台	機械棟	
	受変電盤	㈱かわでん		変圧器1φ150kVA x 3,1φ500kVA x 1,3φ300kVA x 2	1	式	機械棟	
	直流電源装置	㈱GSユアサ	12A2398	100Ah	1	基	機械棟	
	太陽光発電設備							
	パワーコンディショナー	㈱GSユアサ		10kW			別館	
	太陽電池モジュール	京セラ㈱	KS2084P-3CJCA		50	台	別館	
	日射計				1	台	別館	
	気温計				1	台	別館	
	表示装置 (モニター)	ソニー㈱	KDL-22EX540		1	台	別館	
	データ収集装置				1	式	機械棟	
非常用自家発電設備								
	非常用発電設備							
	非常用発電装置	㈱明電舎	ZXK312HPCSS	300kVA、6600V、60Hz、1800min-1	1	台	機械棟	
	燃料小出槽	㈱明電舎		1950ℓ	1	基	機械棟	
	冷却水槽	㈱明電舎		500ℓ	1	基	機械棟	
	給油口ボックス	㈱明電舎		壁掛型	1	基	機械棟	
	地下タンク	㈱チカタン		2000ℓ	1	基	機械棟	
	燃料移送ポンプ	㈱明電舎	TOP-2MBT400-220HTVB	0.4kW	1	台	機械棟	
	冷却水ポンプ	㈱明電舎	40RQF6.75C	0.75kW	2	台	機械棟	
	燃油・冷却水制御盤 M1P-1	㈱明電舎			1	面	機械棟	
幹線動力設備								
	幹線動力設備							
	電灯分電盤 1L-1	㈱別川製作所			1	面	教育棟	
	電灯分電盤 1L-2	㈱別川製作所			1	面	教育棟	
	電灯分電盤 2L-1	㈱別川製作所			1	面	教育棟	
	電灯分電盤 2L-2	㈱別川製作所			1	面	教育棟	
	電灯分電盤 別館1L-1	日東工業㈱			1	面	別館	
	動力制御盤 1P-1	㈱別川製作所			1	面	教育棟	
	動力制御盤 2P-1	㈱別川製作所			1	面	教育棟	
	動力制御盤 3P-1	㈱別川製作所			1	面	教育棟	
	動力制御盤 ANRP-1	㈱別川製作所			1	面	別館	
	動力制御盤 M1P-2	㈱別川製作所			1	面	機械棟	
	動力操作盤 CCP-1-1	㈱愛知電機製作所		4面体	1	式	機械棟	
	動力操作盤 CCP-1-2	㈱愛知電機製作所		3面体	1	式	機械棟	
	動力電灯分電盤 PL-1	松下電工㈱			1	面	別館	
	動力分電盤 P-1	松下電工㈱			1	面	別館 屋上	
	<Ⅱ期エリア>							
	電灯分電盤 1L-3	㈱別川製作所		自立盤、W1200×D300×H2150	1	面	研究棟	
	電灯分電盤 1L-4	㈱別川製作所		自立盤、W1900×D300×H2050	1	面	研究棟	
	電灯分電盤 1L-5	㈱別川製作所		自立盤、W1200×D300×H2150	1	面	研究棟	
	電灯分電盤 2L-3	㈱別川製作所		自立盤、W1200×D300×H2150	1	面	研究棟	
	電灯分電盤 2L-4	㈱別川製作所		自立盤、W1900×D300×H2050	1	面	研究棟	
	電灯分電盤 2L-5	㈱別川製作所		自立盤、W1200×D300×H2150	1	面	研究棟	
	電灯分電盤 3L-1	㈱別川製作所		自立盤、W1200×D300×H2150	1	面	研究棟	
	電灯分電盤 3L-2	㈱別川製作所		自立盤、W1900×D300×H2050	1	面	研究棟	
	電灯分電盤 3L-3	㈱別川製作所		自立盤、W1200×D300×H2150	1	面	研究棟	
	電灯分電盤 4L-1	㈱別川製作所		自立盤、W1200×D300×H2150	1	面	研究棟	
	電灯分電盤 4L-2	㈱別川製作所		自立盤、W1900×D300×H2050	1	面	研究棟	
	電灯分電盤 4L-3	㈱別川製作所		自立盤、W1900×D300×H2150	1	面	研究棟	
	動力制御盤 1P-2	㈱別川製作所		自立盤、W1300×D400×H2150	1	面	研究棟	
	動力制御盤 2P-2	㈱別川製作所		自立盤、W1300×D400×H2150	1	面	研究棟	
	動力制御盤 3P-2	㈱別川製作所		自立盤、W1300×D400×H2150	1	面	研究棟	
	動力制御盤 4P-1	㈱別川製作所		自立盤、W1300×D400×H2050	1	面	研究棟	
	動力分電盤 4P-2	㈱別川製作所		自立盤、W800×D300×H2150	1	面	研究棟	
	電灯動力分電盤 4LP-1	㈱別川製作所		自立盤、W1200×D300×H2150	1	面	研究棟	
	電灯動力制御盤 5LP-1	㈱別川製作所		自立盤、W1800×D400×H2150	1	面	研究棟	
	電灯動力分電盤 5LP-2	㈱別川製作所		自立盤、W1500×D400×H2150	1	面	研究棟	
	電灯動力制御盤 5LP-3	㈱別川製作所		自立盤、W1400×D400×H2150	1	面	研究棟	
	動力制御盤 M1P-3	㈱別川製作所		自立盤、W1000×D400×H2150	1	面	研究棟	
	開閉器盤 1S-1	㈱別川製作所		壁掛盤、W300×D140×H400	1	面	研究棟	
	開閉器盤 2S-1	㈱別川製作所		壁掛盤、W300×D140×H400	1	面	研究棟	
	開閉器盤 3S-1	㈱別川製作所		壁掛盤、W300×D140×H400	1	面	研究棟	
	開閉器盤 4S-1	㈱別川製作所		壁掛盤、W300×D140×H400	1	面	研究棟	

番号	設 備 名	メーカ―	型 式	仕 様	台数	単位	設置場所	備 考
弱電盤設備								
	弱電盤設備							
	端子盤 1T-2	㈱別川製作所		自立盤、W600×D250×H1750	1	面	研究棟	
	端子盤 2T-2	㈱別川製作所		自立盤、W600×D250×H1750	1	面	研究棟	
	端子盤 3T-1	㈱別川製作所		自立盤、W600×D250×H1750	1	面	研究棟	
	端子盤 4T-1	㈱別川製作所		自立盤、W500×D250×H1750	1	面	研究棟	
	総合盤	㈱別川製作所		自立盤、W2100×D500×H2050	1	面	研究棟	
	警報盤	日東工業㈱	GAT-16NC	16回路用、警報音報知機能付	1	面	研究棟	総合盤に組込
照明設備								
	照明設備							
	照明器具 F11VL	㈱遠藤照明	ERK1008W, ERK1009W		209	台	教育棟	
	照明器具 F21H	パナソニック㈱	XLX450DEWPLE9		39	台	教育棟	
	照明器具 F31H	パナソニック㈱	XLX450NEWTLE9		15	台	教育棟	
	照明器具 F41V	㈱遠藤照明	ERK9708S		15	台	教育棟	
	照明器具 F51H	パナソニック㈱	XLX431BSWTLE9		2	台	教育棟	
	照明器具 F61V	㈱遠藤照明	ERX9032SE		14	台	教育棟	
	照明器具 F62V	㈱遠藤照明	ERX9026SE		1	台	教育棟	
	照明器具 B11VW	パナソニック㈱	LDA13LGZ100ESW		6	台	教育棟	
	照明器具 B21VW	パナソニック㈱	NNN92900		2	台	教育棟	
	照明器具 D11V	㈱遠藤照明	ERD6928W		98	台	教育棟	
	照明器具 D12V	㈱遠藤照明	ERD6956W		6	台	教育棟	
	照明器具 D21V	㈱遠藤照明	ERD5376WB		8	台	教育棟	
	照明器具 D31V	㈱遠藤照明	ERD7543WA		14	台	教育棟	
	照明器具 D41VW	パナソニック㈱	XNW1561WVLE9		5	台	教育棟	
	照明器具 D51VW	パナソニック㈱	XNW3581WVLZ9		16	台	教育棟	
	照明器具 D61V2	㈱モデュレックス	MMP-100A/MC/ELF/M/30B35		40	台	教育棟	
	照明器具 D62V2	㈱モデュレックス	MMP-060A/CC/SMF/M/10A35		12	台	教育棟	
	照明器具 D63V2	㈱遠藤照明	B665WA,ERS6038W		15	台	教育棟	
	照明器具 D71V	モデュレックス	MMP-060A/CC/SMF/M/10A35		24	台	教育棟	
	照明器具 PD11V	㈱遠藤照明	ERP7395W		1	台	教育棟	
	照明器具 LT14-17m	㈱遠藤照明	LFPCF25-1444-100-L27		11	台	教育棟	
	照明器具 LT14-5m	㈱遠藤照明	LFPCF25-1444-100-L27		3	台	教育棟	
	照明器具 D51VW	パナソニック㈱	XNW3581WV		12	台	教育棟	
	コントローラー	㈱遠藤照明	FX442N		2	台	教育棟	
	照明器具 P11VW	パナソニック㈱	NNY22187ZLF9		10	台	外構	
	照明器具 LSS10-4-37	パナソニック㈱	XND2061WNLE9		42	台	別館	
	照明器具 D81V	パナソニック㈱	XLX440ENULE9		9	台	別館	
	照明器具 下面開放FL40W x 2				24	台	別館	
	照明器具 下面開放FL20W x 1				1	台	別館	
	照明器具 下面開放FL20W x 2				2	台	別館	
	照明器具 埋込シーリングライト				5	台	別館	
	照明器具 富士型 FL20W x 1				1	台	別館	
	照明器具 富士型 FL40W x 1				2	台	別館	
	照明器具 笠付 FL40W x 2				60	台	機械棟	
	照明器具 富士型 FL40W x 2				4	台	機械棟	
	照明器具 埋込 FL40W x 2				15	台	機械棟	
	照明器具 シーリングライト FCL20W x 1				1	台	機械棟	
< Ⅱ期エリア >								
	照明器具 F11VL単体用	㈱遠藤照明	ERK1007W,FAD747WWA	スリット埋込型、無線調光タイプ	33	台	研究棟	
	照明器具 F11VL連結中間用	㈱遠藤照明	ERK1008W,FAD747WWA	スリット埋込型、無線調光タイプ	231	台	研究棟	
	照明器具 F11VL連結端用	㈱遠藤照明	ERK1009W,FAD747WWA	スリット埋込型、無線調光タイプ	239	台	研究棟	
	照明器具 F11NL連結中間用	㈱遠藤照明	ERK1008W,FAD747NA	スリット埋込型、無線調光タイプ	47	台	研究棟	
	照明器具 F11NL連結端用	㈱遠藤照明	ERK1009W,FAD747NA	スリット埋込型、無線調光タイプ	24	台	研究棟	
	照明器具 F12VL連結端用	㈱遠藤照明	ERK1010W,FAD808WWA	スリット埋込型、無線調光タイプ	23	台	研究棟	
	照明器具 F12NL連結端用	㈱遠藤照明	ERK1010W,FAD808NA	スリット埋込型、無線調光タイプ	24	台	研究棟	
	照明器具 F12NL単体用	㈱遠藤照明	ERK1010W(特注),FAD808NA	スリット埋込型、無線調光タイプ、埋込ユニット特注品	1	台	研究棟	
	照明器具 F13VL	㈱遠藤照明	ERK9992B,FAD747WWA	ライン直付型、無線調光タイプ	8	台	研究棟	
	照明器具 F21H	パナソニック㈱	XLX450DEWPLE9	逆富士直付型、5200lmタイプ	40	台	研究棟	
	照明器具 F22H	パナソニック㈱	XLX460DEWPLE9	逆富士直付型、6900lmタイプ	12	台	研究棟	
	照明器具 F23H	パナソニック㈱	XLX400DEWCLE9	逆富士直付型、10000lmタイプ	44	台	研究棟	
	照明器具 F24HL	パナソニック㈱	XLX450DEWPLR9	逆富士直付型、信号線式調光タイプ	4	台	研究棟	
	照明器具 F31H	パナソニック㈱	XLX450NEWPLE9	トラフ直付型	62	台	研究棟	
	照明器具 F32HL	パナソニック㈱	XLX450NEWPLR9	トラフ直付型、信号線式調光タイプ	3	台	研究棟	
	照明器具 F41V(アルマイト)	㈱遠藤照明	ERK9708S,FAD621WW	ライン直付型、無線調光タイプ	47	台	研究棟	
	照明器具 F41V(白)	㈱遠藤照明	ERK9708W,FAD621WW	ライン直付型、無線調光タイプ	14	台	研究棟	
	照明器具 F51VW	パナソニック㈱	YYY21260LB1	屋外用シーメレス照明、防雨型	6	台	研究棟	
	照明器具 F61V	㈱遠藤照明	ERX9032SE	ライン直付型	16	台	研究棟	
	照明器具 F71VW	㈱遠藤照明	LRO-0862-WW-DF-IW	ライン直付型、防滴防湿型	7	台	研究棟	

番号	設 備 名	メーカー	型 式	仕 様	台数	単位	設置場所	備 考
	照明器具 F81L	㈱遠藤照明	LTT-1503-L30-DF-I	ライン直付型	16	台	研究棟	
	照明器具 F82L	㈱遠藤照明	LTT-1205-L30-DF-I	ライン直付型	16	台	研究棟	
	照明器具 F83L	㈱遠藤照明	LTT-1003-L30-DF-I	ライン直付型	2	台	研究棟	
	照明器具 B41N	パナソニック㈱	LGB85040LE1	キッチンライト、スイッチ・コンセント付	6	台	研究棟	
	照明器具 B51LW	パナソニック㈱	LGW81566BK	屋外用ブラケット照明、防雨型	1	台	研究棟	
	照明器具 D11V	㈱遠藤照明	ERD6928W,FX391N	ダウンライト、無線調光タイプ	153	台	研究棟	
	照明器具 D12V	㈱遠藤照明	ERD6956W,FX391N	ダウンライト、無線調光タイプ	87	台	研究棟	
	照明器具 D13V	㈱遠藤照明	ERD6914W,FX390N	ダウンライト、無線調光タイプ	5	台	研究棟	
	照明器具 D21V	㈱遠藤照明	ERD5376WB,FX389N	ダウンライト、無線調光タイプ	27	台	研究棟	
	照明器具 D41VW	パナソニック㈱	XNW1561WVLE9	軒天用ダウンライト、防雨型	5	台	研究棟	
	照明器具 D62V2	㈱モデュレックス	SL-B1652D/PWM/M/R35B/WC	ダウンライト、アジャスタブル型	30	台	研究棟	
	照明器具 D64V1(白)	㈱モデュレックス	MSP-080F/WC/FLF/F/20B35/P1/1	ダウンライト	19	台	研究棟	
	照明器具 D64V1(黒)	㈱モデュレックス	MSP-080F/MC/FLF/F/20B35/P1/1	ダウンライト	4	台	研究棟	
	照明器具 D72V	㈱モデュレックス	MMP-060A/CC/SWF/M/10A35/P1/1	ダウンライト、アジャスタブル型	4	台	研究棟	
	照明器具 LT12	㈱遠藤照明	LFPCF25-1242-100-L30-CL-I	テーパーライト	14	台	研究棟	
	照明器具 LT10	㈱遠藤照明	LFPCF25-1040-100-L30-CL-I	テーパーライト	2	台	研究棟	
	熱線センサ付自動スイッチ	パナソニック㈱	WTK24818	縦器、AC100V	19	台	研究棟	
	熱線センサ付自動スイッチ	パナソニック㈱	WTK248128	縦器、AC200V	1	台	研究棟	
	熱線センサ付自動スイッチ	パナソニック㈱	WTK29129	子器	20	台	研究棟	
	信号線式ライトコントローラー	パナソニック㈱	NQ21505	ロータリー式	2	台	研究棟	
	タイムスイッチ	パナソニック㈱	TB5001	24時間式、停電補償型、入・自動・切スイッチ付	1	台	研究棟	
コンセント設備								
	コンセント設備							
	リーラーコンセント	パナソニック㈱	WG878281W	抜け止めコンセント型、コード長1.8m	38	台	研究棟	
通信・情報設備								
	情報・通信設備							
	電話交換機 PBX	岩崎通信機㈱	NW-ECS(3)	ISDN局線12回線、内線 IP多機能140回線 内線 一般電話 8回線	1	台	教育棟	
	IP多機能電話機	岩崎通信機㈱	NW-241PKT(WHT)	24ボタン・ディスプレイ付	50	台	教育棟	
	< II 期エリア >							
	IP多機能電話機	岩崎通信機㈱	NW-241PKT(WHT)	24ボタン・ディスプレイ付	85	台	研究棟	
	PoE対応スイッチングHUB	FXC㈱	FXCS224PE	24ポート用	7	台	研究棟	
	19インチネットワークラック	摂津金属工業㈱	SNR2-42U7090NB(K)	EIA規格、42U	4	架	研究棟	1～4 FL EPS1
	19インチサーバーラック	摂津金属工業㈱	SSR2-42U7090VB	EIA規格、42U	2	架	研究棟	4 FL サーバー室
映像・音響設備								
	映像・音響設備							
	AVワゴン	㈱JVCケンウッド・公共産業システム			1	式	教育棟講義室1	
	AVワゴン	㈱JVCケンウッド・公共産業システム			1	式	教育棟講義室2	
	AVワゴン	㈱JVCケンウッド・公共産業システム			1	式	教育棟講義室3	
	AVワゴン	㈱JVCケンウッド・公共産業システム			1	式	教育棟演習室3	
	電動スクリーン	㈱共栄商事	NEW-100RW	100型 (16:10)	3	台	教育棟	
	ワイヤレスアンテナ	㈱JVCケンウッド・公共産業システム	WT-0840	天井埋込型 806MHz～810MHz	8	台	教育棟	
	シーリングスピーカー	㈱JVCケンウッド・公共産業システム	PS-S20B/W	L級	10	台	教育棟	
	ワイヤレスマイク ハンド型	㈱JVCケンウッド・公共産業システム	WN-P-1000		5	本	教育棟	
	ワイヤレスマイク タイピン型	㈱JVCケンウッド・公共産業システム	WN-P-1080D,WT-UM80		4	本	教育棟	
	チャージャー	㈱JVCケンウッド・公共産業システム	WT-C63		5	台	教育棟	
	ダイナミックマイク ロホン	㈱JVCケンウッド・公共産業システム	PS-C503		1	本	教育棟	
	PCモニタ表示設備							
	ルーティングスイッチャー	㈱朋栄	MFR3216RPS		1	台	教育棟	
	リモートコントロールユニット	㈱朋栄	MFR32RUW		1	台	教育棟	
	32インチモニタ	㈱エーディーテクノ	SL3150S		9	台	教育棟	
	< II 期エリア >							
	AVワゴン	㈱JVCケンウッド・公共産業システム			1	式	研究棟特別会議室	
	電動スクリーン	㈱ケイアイシー	ES-WX130W	130型 (16:10)	1	台	研究棟特別会議室	
	ワイヤレスアンテナ	㈱JVCケンウッド・公共産業システム	WT-Q840	天井埋込型 806MHz～810MHz	2	台	研究棟特別会議室	
	シーリングスピーカー	㈱JVCケンウッド・公共産業システム	PS-S20W	L級	2	台	研究棟特別会議室	
	アクセスポイント	㈱JVCケンウッド・公共産業システム	PM-AP50	フルデジタル会議システムPM-5000シリーズ用	2	台	研究棟特別会議室	
	デジタルワイヤレスマイク ハンド型	㈱JVCケンウッド・公共産業システム	WM-P1070D		2	本	研究棟特別会議室	
	デジタルワイヤレスマイク タイピン型	㈱JVCケンウッド・公共産業システム	WM-P1080D,WT-UM80		1	本	研究棟特別会議室	
	チャージャー	㈱JVCケンウッド・公共産業システム	WT-C63	デジタルワイヤレスマイク用	1	台	研究棟特別会議室	
	ダイナミックマイク ロホン	㈱JVCケンウッド・公共産業システム	PS-C502		1	本	研究棟特別会議室	
拡声設備								
	拡声設備							
	業務放送架	㈱JVCケンウッド・公共産業システム			1	式	研究棟	総合盤に組込
	天井埋込スピーカー	㈱JVCケンウッド・公共産業システム	SB-10CX		17	台	教育棟	
	天井埋込スピーカー(ATT付)	㈱JVCケンウッド・公共産業システム	SB-10XAT		17	台	教育棟	
	壁掛型スピーカー(ATT付)	㈱JVCケンウッド・公共産業システム	SB-W126AT		5	台	教育棟	
	天井埋込スピーカー	㈱JVCケンウッド・公共産業システム	SB-10CX		4	台	別館	
	< II 期エリア >							

番号	設 備 名	メーカ	型 式	仕 様	台数	単位	設置場所	備 考
	天井埋込スピーカー	㈱JVCケンウッド・公共産業システム	SB-C10X	L級	69	台	研究棟	
	天井埋込スピーカー(ATT付)	㈱JVCケンウッド・公共産業システム	SB-C10XAT	L級	50	台	研究棟	
	壁掛型スピーカー(ATT付)	㈱JVCケンウッド・公共産業システム	SB-W126AT	L級	15	台	研究棟	
	アッテネーターユニット	㈱JVCケンウッド・公共産業システム	SC-68C	0.5W～6W	67	台	研究棟	
	壁掛型スピーカー(ATT付)	㈱JVCケンウッド・公共産業システム	SB-W126AT	L級	5	台	機械棟	
誘導支援設備								
	誘導支援設備							
	モニター付インターホン端末	アイホン㈱	IX-MV7-HW		1	台	教育棟	
	カメラ付ドアホン端末 露出	アイホン㈱	IX-EA		1	台	教育棟	
	カメラ付ドアホン端末 埋込	アイホン㈱	IX-EAU		2	台	教育棟	
	角型表示灯	アイホン㈱	NLR-4F		2	台	教育棟	
	復旧ボタン	アイホン㈱	NLR-2		2	台	教育棟	
	トイレ呼出ボタン	アイホン㈱	NLR-72H		2	台	教育棟	
	<Ⅱ期エリア>							
	モニター付インターホン端末	アイホン㈱	IX-MV7-HW	7型ディスプレイ	2	台	研究棟	
	カメラ付ドアホン端末 露出	アイホン㈱	IX-EA		1	台	研究棟	
	カメラ付ドアホン端末 埋込	アイホン㈱	IX-EAU		1	台	研究棟	
	丸型表示灯	アイホン㈱	NLR-3F		1	台	研究棟	
	復旧ボタン	アイホン㈱	NLR-2		1	台	研究棟	
	トイレ呼出ボタン	アイホン㈱	NLR-72H	引きひも・復旧ボタン付	2	台	研究棟	
	多目的アダプター	アイホン㈱	IXW-MA		1	台	研究棟	
	多目的アダプター-端末	アイホン㈱	IX-SPMIC		1	台	研究棟	
	PoE対応スイッチングHUB	アライドテレシス㈱	X230-28GPai	24ポート用	1	台	研究棟	
テレビ共同受信設備								
	テレビ共同受信設備							
	UHFアンテナ	DXアンテナ㈱	UAX27Y1S	27素子 SUS	1	組	教育棟	
	AMアンテナ	日本アンテナ㈱	WH-025A(F)		1	組	教育棟	
	CSBSアンテナ	DXアンテナ㈱	SHA751	750φ	1	組	教育棟	
	FMアンテナ	DXアンテナ㈱	VFSMW5	5素子 SUS	1	組	教育棟	
	CS/BS-IF・UHF・FM増幅器	DXアンテナ㈱	SHUF11		1	個	教育棟	
	<Ⅱ期エリア>							
	CS/BS-IF・UHF・FM増幅器	DXアンテナ㈱	SHUF11		4	台	研究棟	
警報設備								
	警報設備							
	酸素検知警報器	新コスモス電機㈱	KS-70	ディスプレイ表示・警報音報知機能付	1	台	研究棟	
	赤色回転灯	㈱パトライト	RFT-100A-R	警報音報知機能付	1	台	研究棟	
防犯・入退室管理設備								
	防犯・入退室管理設備							
	映像レコーダー	三菱電機㈱	NS18C51-800P		1	台	教育棟	
	カメラ操作用PC	三菱電機㈱	UFC17-2020		1	式	教育棟	
	屋外ハウジング一体固定カメラ	三菱電機㈱	NC-7800S		2	台	教育棟	
	屋内固定ドームカメラ	三菱電機㈱	NC760D		4	台	教育棟	
	屋内360°ドームカメラ	三菱電機㈱	AXIS-M3057-P		2	台	教育棟	
	センター装置	三菱電機㈱			1	式	教育棟	
	ロギングプリンター	三菱電機㈱	LP-S280DN		1	台	教育棟	
	カードリーダー	三菱電機㈱	UCR-8203B		13	台	教育棟	
	カードリーダー 防滴	三菱電機㈱	UCR-8204B		3	台	教育棟	
	大型モニタ 50型	三菱電機㈱	LCD-C501		1	台	教育棟	
	<Ⅱ期エリア>							
	屋外用固定カメラ	三菱電機㈱	NC-7800S	壁面設置	2	台	研究棟	
	屋内用ドームカメラ	三菱電機㈱	NC-7600	露出設置	6	台	研究棟	
	屋内用全方位ドームカメラ	三菱電機㈱	AXIS-M3057-PLVEMkⅡ	露出設置	5	台	研究棟	
	ネットワークアダプタ	三菱電機㈱	AXIS-P7304	エレベータかご内カメラ接続用	1	台	研究棟	
	PoE対応スイッチングHUB	三菱電機㈱	APLFM108GTPOE	8ポート用、ラックマウントキット付	1	台	研究棟	
	PoE対応スイッチングHUB	三菱電機㈱	APLGS128GTPOE	24ポート用、ラックマウントキット付	1	台	研究棟	
	IDコントローラ IDC4	三菱電機㈱	IDC-4400(CR)	カードリーダー用、4chタイプ、壁掛設置	3	台	研究棟	
	IDコントローラ IDC8	三菱電機㈱	IDC-4800(CR)	カードリーダー用、8chタイプ、壁掛設置	10	台	研究棟	
	IDコントローラ IDCE8	三菱電機㈱	IDC-4820(EL)	エレベータ用、8chタイプ、壁掛設置	1	台	研究棟	
	AMコントローラ AMC	三菱電機㈱	IDC-4440(AM)	センサ用、DI40点・DO20点タイプ、壁掛設置	1	台	研究棟	
	カードリーダー	三菱電機㈱	UCR-8203B#BW	テンキー無、埋込設置、ホワイト	79	台	研究棟	
	カードリーダー	三菱電機㈱	UCR-8203B#BB	テンキー無、埋込設置、ブラック	5	台	研究棟	
	カードリーダー	三菱電機㈱	UCR-8253B#BW	ファンクションキー付、埋込設置、ホワイト	6	台	研究棟	
	カードリーダー	三菱電機㈱	UCR-8233B#BG	防滴テンキー付、埋込設置、ダークグレー	1	台	研究棟	
	パッシブセンサ	三菱電機㈱	PA-6812B	立体警戒、露出設置	13	台	研究棟	
	マグネットセンサ	三菱電機㈱	MG-104S(G)	露出設置、グレー	11	台	研究棟	
	スイッチングHUB	三菱電機㈱	AT-GS920/8	8ポート用	1	台	研究棟	
	無停電電源装置	三菱電機㈱	FW-F10H-0.5K	スイッチングHUB電源保証用、0.5kVA	1	台	研究棟	
	大型モニタ 50型	三菱電機㈱	PN-HW501	出退勤情報表示専用	1	台	研究棟	

番号	設 備 名	メーカ－	型 式	仕 様	台数	単位	設置場所	備 考
	映像回転器	三菱電機㈱	CRO-RS11	大型モニタ映像180° 回転出力	1	台	研究棟	
	映像延長器	三菱電機㈱	VE800A	HDMI信号延長用	1	台	研究棟	
消防設備								
	消火器設備				15	本	教育棟	
	消火器設備				4	本	附属棟	
	消火器設備				2	本	別館	
	特定防火扉			既存4＋新設2（新設は三和シャッター）	6	枚	教育棟	
	緩降機	和a-㈱			1	基	附属棟	
	避難はしご	和a-㈱			1	基	附属棟	
	火災報知設備							
	光電式煙感知器	能美防災㈱	FDKJ020-R	光電アナログ式スポット型感知器	38	個	教育棟	
	差動熱感知器	能美防災㈱	FDPJ210-R	差動式スポット型感知器 R-AT	27	個	教育棟	
	定温ｽﾌﾟｯﾄ感知器	能美防災㈱	FDLJ014-R	定温アナログ式スポット型感知器	19	個	教育棟	
	光電式煙感知器	能美防災㈱	FDKJ219-R	光電式スポット型感知器2種 P-AT	4	個	別館	
	差動熱感知器	能美防災㈱	FDPJ209-R	差動式スポット型感知器 P-AT	13	個	別館	
	定温ｽﾌﾟｯﾄ感知器	能美防災㈱	FDLJ113-DW-75	定温式スポット型感知器 P-AT	4	個	別館	
	光電式煙感知器	能美防災㈱	FDKJ219-R	光電式スポット型感知器2種 P-AT	12	個	機械棟	
	定温ｽﾌﾟｯﾄ感知器	能美防災㈱	FDLJ113-DW-75	定温式スポット型感知器 P-AT	4	個	機械棟	
	地区ベル	能美防災㈱	FBM023-D		12	個	教育棟	
	自動閉鎖装置	能美防災㈱	SLDJ004-U-M	防火戸用、ラッチ式	10	台	教育棟	
	屋内消火栓設備							
HB-1A	屋内消火栓箱	株式会社 立売堀製作所	総合形・易操作性1号消火栓	消火栓30 x 90° ノズル ホース30 x 30m ホース格納箱他	5	組	教育棟	
	放水口格納箱	株式会社 立売堀製作所	露出形	放水口65 x 90°	1	組	教育棟	
FP-1	消火ポンプユニット	株式会社 川本製作所	KTY656A5ME7.5T	65 x 65 x 300 l /minx74m 3Φx200Vx7.5Kw 制御盤 呼水槽 ポンプ性能試験装置 サクシヨユニット65A ブート弁65A 他標準付属品一式	1	台	機械棟	
FP-2	補助ポンプユニット	株式会社 川本製作所	DPK2-15E10K	15 x 15 x 20 l /minx74m 3Φx200Vx1.5Kw 制御盤 呼水槽 他標準付属品一式	1	台	機械棟	
	< II 期エリア >							
	火災報知設備							
	中継器盤 R-B-1	能美防災㈱	FXRJ001B-R-15L	15個用	1	台	研究棟	
	中継器盤 R-B-2,3,4	能美防災㈱	FXRJ001B-R-10L	10個用	3	台	研究棟	
	発信機	能美防災㈱	FMBJ102-U	P型1級アドレスابل	9	個	研究棟	
	表示灯	能美防災㈱	FLPJ004	リング型	9	個	研究棟	
	表示灯	能美防災㈱	FLPJ002	薄型	5	個	研究棟	
	地区音響装置	能美防災㈱	FBM023-D	自動試験機能付システム用	19	個	研究棟	
	光電アナログ式スポット型感知器	能美防災㈱	FDKJ020-R	R型自動試験機能付	63	個	研究棟	
	差動式スポット型感知器	能美防災㈱	FDPJ210-R	R型自動試験機能付	114	個	研究棟	
	熱アナログ式スポット型感知器	能美防災㈱	FDLJ014-R	R型自動試験機能付	1	個	研究棟	
	熱アナログ式スポット型感知器	能美防災㈱	FDLJ014-DW	R型自動試験機能付、防水型	123	個	研究棟	
	避雷ユニット	能美防災㈱	FZL116-40L-T NW	誘導雷サージ保護用、40端子	1	個	研究棟	
	自動閉鎖装置	能美防災㈱	SLDJ004-U-M	防火戸用、ラッチ式	1	個	研究棟	
	メッセージ表示機	能美防災㈱	FIRJ008B-R	液晶・音響装置付	1	個	研究棟	
	ガスもれ検知器	矢崎総業㈱	YF-517C	都市ガス用	4	個	研究棟	
	ガスもれ検知器増設中継器	能美防災㈱	FRRJ011-R-PG24-1B	自動試験機能付、10台用	1	個	研究棟	
	機器収容箱	能美防災㈱	ZBPJ007-ADW	防雨型	2	個	車庫棟	
	光電式煙感知器	能美防災㈱	FDKJ219-D	P型自動試験機能付	1	個	車庫棟	
	差動式熱感知器	能美防災㈱	FDPJ209-D	P型自動試験機能付	2	個	車庫棟	
	差動式熱感知器	能美防災㈱	FDPJ209-DW-X	P型自動試験機能付、防水型	24	個	車庫棟	
	屋内消火栓設備							
HB-1A	屋内消火栓箱	株式会社 立売堀製作所	総合形・易操作性1号消火栓	消火栓30 x 90° ノズル ホース30 x 30m ホース格納箱他	9	組	研究棟	
	連結送水管設備							
	送水口	株式会社 立売堀製作所	双口壁埋込型	100 x 65 x 65	2	組	研究棟 南側外部	
HB-12A	放水口格納箱	株式会社 立売堀製作所	埋込型	放水口65 x 90°	5	組	研究棟	
	移動式粉末消火設備	ヤマトプロテック㈱	YDA-75CG	消火器BOX付 太陽電池エント(YSB-ANP)付帯	1	組	研究棟 5階屋上	
消防設備（誘導灯・非常照明）								
	消防設備							
	誘導標識	エルティアーアイ㈱			26	枚	教育棟	
	誘導標識	エルティアーアイ㈱			4	枚	別館	
	非常照明器具	パナソニック㈱			68	台	教育棟	
	非常照明器具	パナソニック㈱			23	台	別館	
	< II 期エリア >							
	誘導標識	エルティアーアイ㈱	ASN-860,951,952,953	蓄光式、150mm x 150mm	69	枚	研究棟	
	非常照明器具 ZA13B	パナソニック㈱	NNFB91605J	低天井用、電池内蔵、埋込型	117	台	研究棟	
	非常照明器具 ZB30Ba(白)	パナソニック㈱	NNFB93605J	中天井用、電池内蔵、埋込型	54	台	研究棟	
	非常照明器具 ZB30Ba(黒)	パナソニック㈱	NNFB93645	中天井用、電池内蔵、埋込型	1	台	研究棟	
	非常照明器具 ZC13B	パナソニック㈱	NNFB91715J	低天井用、電池内蔵、埋込型、防湿防雨型	3	台	研究棟	
	非常照明器具 ZD13B	パナソニック㈱	NNFB91005J	低天井用、電池内蔵、直付型	4	台	研究棟	
	非常照明器具 YA40VB	パナソニック㈱	XL433NTNCLE9(加工)	階段通路誘導灯、電池内蔵、直付型、光色3500K仕様	15	台	研究棟	

番号	設 備 名	メーカ－	型 式	仕 様	台数	単位	設置場所	備 考
	非常照明器具 YA20VB	パナソニック㈱	XL F213NTNCL E9(加工)	階段通路誘導灯、電池内蔵、直付型、光色3500K仕様	1	台	研究棟	
	非常照明器具 赤色表示灯①	パナソニック㈱	NNF20247Z	電池内蔵、直付型、防雨型	1	台	研究棟	
	非常照明器具 赤色表示灯②	パナソニック㈱	NNF20242Z	電池内蔵、直付型、防雨型	1	台	研究棟	
換気設備								
HEX-1	全熱交換器	三菱電機株式会社	LGH-N65RKX2	天井埋込型 マイコンタイプ 加湿機能付 200Φ-450m3/hx200Pa-1Φ100Vx500W	3	台	教育棟	
HEX-2	全熱交換器	三菱電機株式会社	LGH-N50RKX2	天井埋込型 マイコンタイプ 加湿機能付 200Φ-350m3/hx200Pa-1Φ100Vx356W	2	台	教育棟	
EF-1	片吸込みシロッコファン	テラル株式会社	CLF6-NO.2.5-RS-ND-e	#2.5-2500m3/h x 300Pa-3Φ x 200V x 1.5Kw	1	台	教育棟	
EF-2	片吸込みシロッコファン	テラル株式会社	CLF6-NO.2.5-RS-ND-e	#2.5-3050m3/h x 300Pa-3Φ x 200V x 1.5Kw	1	台	教育棟	
V-1	換気扇	三菱電機株式会社	EX-20EK8-C	200Φ-300m3/hx10Pax13.5W	1	台	別館	
V-2	換気扇	三菱電機株式会社	EX-20EK8-C	200Φ-150m3/hx17Pax13.5W	1	台	別館	
V-3	換気扇	三菱電機株式会社	EX-20EK8-C	200Φ-250m3/hx12Pax13.5W	1	台	別館	
F-50	片吸込シロッコファン	株式会社 荏原製作所	NO 3 1/2 SRM	No.3 1/2 10000m3/hx16mmAqx2.2Kw	1	台	機械棟	
F-51	片吸込シロッコファン	株式会社 荏原製作所	NO 4 SRM	No.4 12400m3/hx10mmAqx2.2Kw	1	台	機械棟	
F-52	片吸込シロッコファン	株式会社 荏原製作所	NO 4 1/2 SRM	No.4 1/2 14600m3/hx16mmAqx2.2Kw	1	台	機械棟	
F-53	片吸込シロッコファン	株式会社 荏原製作所	NO 4 1/2 SRM	No.4 1/2 14600m3/hx10mmAqx2.2Kw	1	台	機械棟	
F-54	片吸込シロッコファン	株式会社 荏原製作所	NO 1	No.1 660m3/hx16mmAqx0.4Kw	1	台	機械棟	
F-55	片吸込シロッコファン	株式会社 荏原製作所	NO 1	No.1 660m3/hx10mmAqx0.2Kw	1	台	機械棟	
	天井扇				7	台	別館	
	排気ファン				6	台	別館	
	＜Ⅱ期エリア＞							
EF-3	片吸込みシロッコファン	テラル株式会社	CLF6-NO.2.5-TV-L-RS-B-e	#2.5×4600m3/ h ×300 P a 3 Φ×200V×1.5Kw	1	台	1階 排気ファン室	
EF-4	片吸込みシロッコファン	テラル株式会社	CLF6-NO.1.5-TV-R-RS-B-e	#1.5×1880m3/ h ×300 P a 3 Φ×200V×0.75Kw	1	台	2階 排気ファン室1	
EF-5	片吸込みシロッコファン	テラル株式会社	CLF6-NO.1.5-TV-L-RS-B-e	#1.5×1850m3/ h ×300 P a 3 Φ×200V×0.75Kw	1	台	3階 排気ファン室1	
EF-6	ストレートシロッコファン(天吊埋込)	三菱電機株式会社	BFS-40SG	400m3/ h ×69 P a 1 Φ×100 V ×25W	1	台	2階 排気ファン室2	
EF-7	ストレートシロッコファン(天吊埋込)	三菱電機株式会社	BFS-50SG	500m3/ h ×175 P a 1 Φ×100 V ×45W	1	台	3階 排気ファン室2	
EF-8	片吸込みシロッコファン	テラル株式会社	CLF6-NO.1.5-TV-L-RS-B-e	#1.5×2270m3/ h ×300 P a 3 Φ×200V×1.5Kw	1	台	4階 排気ファン室	
EF-9	片吸込みシロッコファン	テラル株式会社	CLF6-NO.2.5-BH-R-RS-B-e	#2.5×3750m3/ h ×300 P a 3 Φ×200V×2.2Kw	1	台	5階 空調機械室	
EF-10	片吸込みシロッコファン	テラル株式会社	CLF6-NO.1.25-TH-L-RS-B-e	#1.25×1250m3/ h ×600 P a 3 Φ×200 V ×0.75 K w	1	台	5階 空調機械室	
EF-11	ストレートシロッコファン(天吊埋込)	三菱電機株式会社	BFS-50SUG	500m3/ h ×157 P a 1 Φ×100 V ×45W	1	台	4階 試料保管室4	
EF-12	ストレートシロッコファン(天吊埋込)	三菱電機株式会社	BFS-40SG	400m3/ h ×69 P a 1 Φ×100 V ×25W	1	台	5階 空調機械室	
EF-13	片吸込シロッコファン (床置形・樹脂製)	セイコー化工機株式会社	CES 101-B	#1×1000m3/ h ×300 P a 3 Φ×200V×0.4Kw	1	台	5階 屋上5	ドラフトキャブー用
EF-14	ストレートシロッコファン(天吊埋込)	三菱電機株式会社	BFS-40SG	400m3/ h ×69 P a 1 Φ×100 V ×25W	1	台	4階 研究室1	
EF-15	ストレートシロッコファン(天吊埋込)	三菱電機株式会社	BFS-40SG	400m3/ h ×69 P a 1 Φ×100 V ×25W	1	台	4階 研究室2	
EF-16	ストレートシロッコファン(天吊埋込)	三菱電機株式会社	BFS-90SUG	900m3/ h ×206 P a 1 Φ×100 V ×110W	1	台	4階 培養室	
AFU-1	実験排気用フィルターユニット	近藤工業株式会社	CFU	処理風量1250m3/h ケミカルフィルタ型式：CB-59F-B プレフィルタ型式：PKA-PS400	1	組	5階空調機械室	
DC-1	ドラフトチャンバー	株式会社 オカムラ	L7 PCCFSP-ZA75	処理風量 900m3/h	1	台	4階 研究実験室2	
	エアカーテン	三菱電機株式会社	GK-3012S	風量 1720m3/h	1	台	4階 前室(動物実験室)	
空調設備								
AHU-1	外気処理空調機	木村工機株式会社	AC2-140BZK(改)	給気風量9000m3/hx300Pa-3Φ x 200Vx5.5Kw、換気量 5600m3/hx300Pa-3Φ x 200Vx5.5Kw、冷房能力107.6Kw、暖 房能力33.1KW、加湿量30.2kg/h-3x200Vx32.4Kw 全熱交換器 風量5600m3/h-3Φ x200Vx100W	1	組	教育棟	
AHU-2	外気処理空調機	木村工機株式会社	AC2-140BZK(改)	給気風量8700m3/hx300Pa-3Φ x 200Vx5.5Kw、換気量 4700m3/hx300Pa-3Φ x 200Vx3.7Kw、冷房能力100.4Kw、暖房 能力34.7KW、加湿量31.3kg/h-3Φ x200Vx32.4Kw 全熱交換器 風量4700m3/h-3Φ x200Vx100W	1	組	教育棟	
N-1	軟水器	三浦工業株式会社	MS-15CL	自動再生型軟水器 (タイマー式) 採水量10m3/サイクル 1Φx100Vx2W	2	組	教育棟	
FCU-6a	ファンコイルユニット	木村工機株式会社	HSR6-600ZK053F90P2	天井埋込形 844m3/hx50Pa-1Φx100Vx159W 冷房能力4.8Kw 暖房能力7.52Kw	10	台	教育棟	
FCU-6b	ファンコイルユニット	木村工機株式会社	KCS6-600GZK	天井カセット二方向形 960m3/h-1Φx100Vx133W 冷房能力5.48Kw 暖房能力6.96Kw	3	台	教育棟	
GHP-11	カセット型 室外機	ヤンマーエネルギーシステム㈱	YNZP355K1NB	冷房能力35.5Kw 暖房能力40.0Kw 原動機定格出力7.9Kw 送風機3Φx200Vx683Wx2 ガス消費量27.1Kw	1	台	教育棟	
GHP-11-1	カセット型 室内機	ヤンマーエネルギーシステム㈱	YZCP36MJ	4方向カセット形 冷房能力3.6Kw 暖房能力4.0Kw 送風機1Φx200Vx33W	8	台	教育棟	
GHP-11-2	カセット型 室内機	ヤンマーエネルギーシステム㈱	YZCP80MJ	4方向カセット形 冷房能力8.0Kw 暖房能力9.0Kw 送風機1Φx200Vx86W	1	台	教育棟	
GHP-12	カセット型 室外機	ヤンマーエネルギーシステム㈱	YNZP560K1NB	冷房能力56.0Kw 暖房能力63.0Kw 原動機定格出力12.4Kw 送風機3Φx200Vx765Wx2 ガス消費量47.9Kw	1	台	教育棟	
GHP-12-1	カセット型 室内機	ヤンマーエネルギーシステム㈱	YZKP45B	1方向カセット形 冷房能力4.5Kw 暖房能力5.0Kw 送風機1Φx200Vx75W	1	台	教育棟	
GHP-12-2	カセット型 室内機	ヤンマーエネルギーシステム㈱	YZKP56B	1方向カセット形 冷房能力5.6Kw 暖房能力6.3Kw 送風機1Φx200Vx103W	1	台	教育棟	

番号	設 備 名	メーカー	型 式	仕 様	台数	単位	設置場所	備 考
GHP-12-3	ガスレス型 室内機	ヤンマーエネルギーシステム㈱	YZCP45MJ	4方向カセット形 冷房能力4.5Kw 暖房能力5.0Kw 送風機1Φx200Vx47W	2	台	教育棟	
GHP-12-4	ガスレス型 室内機	ヤンマーエネルギーシステム㈱	YZCP71MJ	4方向カセット形 冷房能力7.1Kw 暖房能力8.0Kw 送風機1Φx200Vx72W	2	台	教育棟	
GHP-12-5	ガスレス型 室内機	ヤンマーエネルギーシステム㈱	YZCP80MJ	4方向カセット形 冷房能力8.0Kw 暖房能力9.0Kw 送風機1Φx200Vx86W	1	台	教育棟	
GHP-12-6	ガスレス型 室内機	ヤンマーエネルギーシステム㈱	YZCP71AC	天井埋込ダクト形 冷房能力7.1Kw 暖房能力8.0Kw 送風機1Φx200Vx134W	2	台	教育棟	
GHP-21a	ガスレス型 室外機	ヤンマーエネルギーシステム㈱	YWZP710K1NB	冷房能力71.0Kw 暖房能力80.0Kw 原動機定格出力15.7Kw 送風機3Φx200Vx1.57Kwx2 ガス消費量53.7Kw	1	台	教育棟	
GHP-21b	ガスレス型 室外機	ヤンマーエネルギーシステム㈱	YWZP560K1NB	冷房能力56.0Kw 暖房能力63.0Kw 原動機定格出力12.4Kw 送風機3Φx200Vx765Wx2 ガス消費量47.9Kw	1	台	教育棟	
GHP-21-1	ガスレス型 室内機	ヤンマーエネルギーシステム㈱	YZCP36MJ	4方向カセット形 冷房能力3.6Kw 暖房能力4.0Kw 送風機1Φx200Vx33W	7	台	教育棟	
GHP-21-2	ガスレス型 室内機	ヤンマーエネルギーシステム㈱	YZCP56MJ	4方向カセット形 冷房能力5.6Kw 暖房能力6.3Kw 送風機1Φx200Vx52W	5	台	教育棟	
GHP-21-3	ガスレス型 室内機	ヤンマーエネルギーシステム㈱	YZCP71MJ	4方向カセット形 冷房能力7.1Kw 暖房能力8.0Kw 送風機1Φx200Vx72W	1	台	教育棟	
GHP-21-4	ガスレス型 室内機	ヤンマーエネルギーシステム㈱	YZCP90MJ	4方向カセット形 冷房能力9.0Kw 暖房能力10.0Kw 送風機1Φx200Vx128W	6	台	教育棟	
GHP-SR1	集中管理リモコン	ヤンマーエネルギーシステム㈱	LS601C1S	タッチコントローラー	1	台	教育棟	
EHP-21	空冷ヒートポンプ 室外機	ダイキン工業株式会社	RXYP560FAR	冷房能力56.0Kw 暖房能力63.0Kw 圧縮機3Φx200Vx10.1+4.69Kw 送風機720Wx2	1	台	教育棟	
EHP-21-1	空冷ヒートポンプ 室内機	ダイキン工業株式会社	FXYP45DB	4方向カセット形 冷房能力4.5Kw 暖房能力5.0Kw 送風機1Φx200Vx53W	4	台	教育棟	
EHP-21-2	空冷ヒートポンプ 室内機	ダイキン工業株式会社	FXYP56DB	4方向カセット形 冷房能力5.6Kw 暖房能力6.3Kw 送風機1Φx200Vx53W	6	台	教育棟	
EHP-SR1	集中管理リモコン	ダイキン工業株式会社	DCM601B1	インテリジェントタッチマネージャー	1	台	教育棟	
AC-1	空冷ヒートポンプ パッケージ	ダイキン工業株式会社	SZRC160BFD	4方向カセット形 冷房能力14.0Kw 暖房能力16.0Kw 3Φx200Vx3.08Kw	1	組	別館	
AC-2	空冷ヒートポンプ パッケージ	ダイキン工業株式会社	SZRC140BF	4方向カセット形 冷房能力12.5Kw 暖房能力14.0Kw 3Φx200Vx2.45Kw	1	組	別館	
AC-3	空冷ヒートポンプ パッケージ	ダイキン工業株式会社	SZRC112BF	4方向カセット形 冷房能力10.0Kw 暖房能力11.2Kw 3Φx200Vx1.95Kw	4	組	別館	
AC-4	空冷ヒートポンプ パッケージ	ダイキン工業株式会社	SZRC80BFT	4方向カセット形 冷房能力7.1Kw 暖房能力8.0Kw 3Φx200Vx1.7Kw	1	組	別館	
CHP-2	冷温水2次ポンプ	株式会社 川本製作所	GEI806M2ME7.5	片吸込渦巻ポンプ 80x820L/minx27m 3Φx200Vx7.5Kw	1	台	機械棟	
R101	直焚冷温水発生機	パナソニック株式会社	QBW-CP280FG1P	冷凍能力 985Kw 加熱能力 738Kw ガス消費量 67.8m3N/h 電源 3Φx200Vx14.6KVA	1	台	機械棟	
CTR-01	冷却塔	三菱樹脂インフラテック	HT-400MQ-RK	低騒音 開放式角型 冷却能力1628Kw 4666L/min	1	台	機械棟	
PCD-101	冷却水ポンプ	テラル株式会社	SJ4-200x200H630	片吸込渦巻ポンプ 200x4666L/minx20m 3Φx200Vx30Kw	1	台	機械棟	
PCH-101	冷温水1次水ポンプ	テラル株式会社	SJ4-125x100JC630	片吸込渦巻ポンプ 125x2817L/minx37m 3Φx200Vx30Kw	1	台	機械棟	
	< II 期エリア >							
AHU-3	外気処理空調機	三菱重工冷熱	TUC-100HR	給気量8680m3/h x 350Pa-3Φ x 200V x 5.5Kw.還気量4080m3/h x 400Pa-3Φ x 200V x 2.2Kw.冷房能力103.17Kw.暖房能力37.58Kw.加湿量35.4Kg (電熱式) 全熱交換器 風量4080m3/h-3Φ x 200V	1	台	研究棟	
AHU-4	外気処理空調機	三菱重工冷熱	TUC-60HR	給気量6730m3/h x 350Pa-3Φ x 200V x 3.7Kw.還気量4680m3/h x 450Pa-3Φ x 2.2Kw.冷房能力68.31Kw.暖房能力22.87Kw.加湿量20.9Kg (電熱式) 全熱交換器 風量4680m3/h-3Φ x 200V	1	台	研究棟	
AHU-5	外気処理空調機	三菱重工冷熱	TUC-60HR	給気量6650m3/h x 350Pa-3Φ x 200V x 3.7Kw.還気量4600m3/h x 450Pa-3Φ x 200V x 2.2Kw.冷房能力67.79Kw.暖房能力23.52Kw.加湿量21.5Kg (電熱式) 全熱交換器 風量4600m3/h	1	台	研究棟	
AHU-6	外気処理空調機	三菱重工冷熱	TUC-100 FLXCH	給気量10330m3/h x 350Pa.冷房能力150.00Kw.暖房能力108.52Kw.再熱能力34.90Kw (ホットガス方式).加湿量58.3Kg/h 電動機出力7.5Kw	1	台	研究棟	
AHU-6-1~3	外気処理調和器 (4 階系統) (室外機)	三菱重工冷熱	FDXA5004HLXR	冷房能力50.0Kw.暖房能力56.0Kw.圧縮機 本体 (5.82+5.82) x 3-3Φ x 200V x 19.1Kw.送風機3Φ x 200V x 0.386 x 2Kw	3	台	研究棟	
N-1	軟水器	三浦工業株式会社	MC-15CL	自動再生型軟水器 (タイマー式) 採水量10m3/サイクル 1Φx100Vx2W	3	台	研究棟	
FUC-6c	ファンコイルユニット	ダイキン工業株式会社	FWMF6FR	天井埋込形 960m3/hx100Pa-1Φx100Vx266W 冷房能力4.01Kw 暖房能力5.86Kw	6	台	研究棟	

番号	設 備 名	メーカー	型 式	仕 様	台数	単位	設置場所	備 考
FCU-8a	ファンコイルユニット	ダイキン工業株式会社	FWJCF8ER	天井カセット二方向形 1440m3/h-1Φx100Vx120W 冷房能力6.1Kw 暖房能力8.91Kw	3	台	研究棟	
FCU-8 b	ファンコイルユニット	ダイキン工業株式会社	FWHCK8DDR	天井カセット四方向形 1280m3/h-1Φx100Vx188W 冷房能力6.1Kw 暖房能力8.91Kw	3	台	研究棟	
FCU-8 c	ファンコイルユニット	ダイキン工業株式会社	FWMFk8FR	天井埋込形 1280m3/hx100Pa-1Φx100Vx402W 冷房能力6.1Kw 暖房能力8.91Kw	2	台	研究棟	
GHP-13	ｶﾞｽﾃｰﾄﾞﾝｸﾞ 室外機	ヤンマーエネルギーシステム㈱	YNYP850L1NB	冷房能力85.0Kw,暖房能力95.0Kw 原動機定格出力18.8Kw 送風機 3Φ×200V×750W×2 ガス消費量73.2Kw	1	台	研究棟	
GHP-13-1	ｶﾞｽﾃｰﾄﾞﾝｸﾞ 室内機	ヤンマーエネルギーシステム㈱	YZKP36B	1方向カセット形 冷房能力3.6Kw 暖房能力4.0Kw 送風機 1Φ×200V×90W	2	台	研究棟	
GHP-13-2	ｶﾞｽﾃｰﾄﾞﾝｸﾞ 室内機	ヤンマーエネルギーシステム㈱	YZCP28MJ	4方向カセット形 冷房能力2.8Kw 暖房能力3.2Kw 送風機 1Φ×200V×53W	1	台	研究棟	
GHP-13-3	ｶﾞｽﾃｰﾄﾞﾝｸﾞ 室内機	ヤンマーエネルギーシステム㈱	YZCP56MJ	4方向カセット形 冷房能力5.6Kw 暖房能力6.3Kw 送風機 1Φ×200V×53W	3	台	研究棟	
GHP-13-4	ｶﾞｽﾃｰﾄﾞﾝｸﾞ 室内機	ヤンマーエネルギーシステム㈱	YZCP71MJ	4方向カセット形 冷房能力7.1Kw 暖房能力8.0Kw 送風機 1Φ×200V×53W	5	台	研究棟	
GHP-13-5	ｶﾞｽﾃｰﾄﾞﾝｸﾞ 室内機	ヤンマーエネルギーシステム㈱	YZCP80MJ	4方向カセット形 冷房能力8.0Kw 暖房能力9.0Kw 送風機 1Φ×200V×53W	1	台	研究棟	
GHP-14	ｶﾞｽﾃｰﾄﾞﾝｸﾞ 室外機	ヤンマーエネルギーシステム㈱	YNYP560L1NB	冷房能力56.0Kw 暖房能力63.0Kw 原動機定格出力12.4Kw 送風機 3Φ×200V×750W×2 ガス消費量49.0Kw	1	台	研究棟	
GHP-14-1	ｶﾞｽﾃｰﾄﾞﾝｸﾞ 室内機	ヤンマーエネルギーシステム㈱	YZCP56MJ	4方向カセット形 冷房能力5.6Kw 暖房能力6.3Kw 送風機 1Φ×200V×53W	8	台	研究棟	
GHP-22a	ｶﾞｽﾃｰﾄﾞﾝｸﾞ 室外機	ヤンマーエネルギーシステム㈱	YFZP560K1NB	冷房能力56.0Kw 暖房能力63.0Kw 原動機定格出力12.4Kw 送風機3Φx200Vx560Wx2 ガス消費量48.8Kw	1	台	研究棟	
GHP-22a-2	ｶﾞｽﾃｰﾄﾞﾝｸﾞ 室内機	ヤンマーエネルギーシステム㈱	YZCP36MJ	4方向カセット形 冷房能力3.6Kw 暖房能力4.0Kw 送風機 1Φ×200V×53W	1	台	研究棟	
GHP-22a-4	ｶﾞｽﾃｰﾄﾞﾝｸﾞ 室内機	ヤンマーエネルギーシステム㈱	YZCP56MJ	4方向カセット形 冷房能力5.6Kw 暖房能力6.3Kw 送風機 1Φ×200V×53W	3	台	研究棟	
GHP-22a-5	ｶﾞｽﾃｰﾄﾞﾝｸﾞ 室内機	ヤンマーエネルギーシステム㈱	YZCP71MJ	4方向カセット形 冷房能力7.1Kw 暖房能力8.0Kw 送風機 1Φ×200V×53W	3	台	研究棟	
GHP-22a-6	ｶﾞｽﾃｰﾄﾞﾝｸﾞ 室内機	ヤンマーエネルギーシステム㈱	YZCP80MJ	4方向カセット形 冷房能力8.0Kw 暖房能力9.0Kw 送風機 1Φ×200V×53W	2	台	研究棟	
GHP-22b	ｶﾞｽﾃｰﾄﾞﾝｸﾞ 室外機	ヤンマーエネルギーシステム㈱	YFZP560K1NB	冷房能力56.0Kw 暖房能力63.0Kw 原動機定格出力12.4Kw 送風機3Φx200Vx560Wx2 ガス消費量48.8Kw	1	台	研究棟	
GHP-22b-1	ｶﾞｽﾃｰﾄﾞﾝｸﾞ 室内機	ヤンマーエネルギーシステム㈱	YZWP36CD	2方向カセット形 冷房能力3.6Kw 暖房能力4.0Kw 送風機 1Φ×200V×46W	2	台	研究棟	
GHP-22b-3	ｶﾞｽﾃｰﾄﾞﾝｸﾞ 室内機	ヤンマーエネルギーシステム㈱	YZCP45MJ	4方向カセット形 冷房能力4.5Kw 暖房能力5.0Kw 送風機 1Φ×200V×53W	3	台	研究棟	
GHP-22b-5	ｶﾞｽﾃｰﾄﾞﾝｸﾞ 室内機	ヤンマーエネルギーシステム㈱	YZCP71MJ	4方向カセット形 冷房能力7.1Kw 暖房能力8.0Kw 送風機 1Φ×200V×53W	1	台	研究棟	
GHP-22b-7	ｶﾞｽﾃｰﾄﾞﾝｸﾞ 室内機	ヤンマーエネルギーシステム㈱	YZCP90MJ	4方向カセット形 冷房能力9.0Kw 暖房能力10.0Kw 送風機 1Φ×200V×53W	2	台	研究棟	
GHP-23	ｶﾞｽﾃｰﾄﾞﾝｸﾞ 室外機	ヤンマーエネルギーシステム㈱	YFZP560K1NB	冷房能力56.0Kw 暖房能力63.0Kw 原動機定格出力12.4Kw 送風機3Φx200Vx560Wx2 ガス消費量48.8Kw	1	台	研究棟	
GHP-23-1	ｶﾞｽﾃｰﾄﾞﾝｸﾞ 室内機	ヤンマーエネルギーシステム㈱	YZWP36CD	2方向カセット形 冷房能力3.6Kw 暖房能力4.0Kw 送風機 1Φ×200V×46W	4	台	研究棟	
GHP-23-2	ｶﾞｽﾃｰﾄﾞﾝｸﾞ 室内機	ヤンマーエネルギーシステム㈱	YZCP56MJ	4方向カセット形 冷房能力5.6Kw 暖房能力6.3Kw 送風機 1Φ×200V×53W	6	台	研究棟	
GHP-31	ｶﾞｽﾃｰﾄﾞﾝｸﾞ 室外機	ヤンマーエネルギーシステム㈱	YFZP850K1NB	冷房能力85.0Kw 暖房能力95.0Kw 原動機定格出力18.8Kw 送風機3Φx200Vx560Wx3 ガス消費量67.9Kw	1	台	研究棟	
GHP-31-1	ｶﾞｽﾃｰﾄﾞﾝｸﾞ 室内機	ヤンマーエネルギーシステム㈱	YZWP36CD	2方向カセット形 冷房能力3.6Kw 暖房能力4.0Kw 送風機 1Φ×200V×46W	2	台	研究棟	
GHP-31-2	ｶﾞｽﾃｰﾄﾞﾝｸﾞ 室内機	ヤンマーエネルギーシステム㈱	YZCP45MJ	4方向カセット形 冷房能力4.5Kw 暖房能力5.0Kw 送風機 1Φ×200V×53W	2	台	研究棟	
GHP-31-3	ｶﾞｽﾃｰﾄﾞﾝｸﾞ 室内機	ヤンマーエネルギーシステム㈱	YZCP56MJ	4方向カセット形 冷房能力5.6Kw 暖房能力6.3Kw 送風機 1Φ×200V×53W	2	台	研究棟	

番号	設 備 名	メーカー	型 式	仕 様	台数	単位	設置場所	備 考
GHP-31-4	ガスヒートポンプ 室内機	ヤンマーエネルギーシステム(株)	YZCP71MJ	4方向カセット形 冷房能力7.1Kw 暖房能力8.0Kw 送風機 1Φ×200V×53W	4	台	研究棟	
GHP-31-5	ガスヒートポンプ 室内機	ヤンマーエネルギーシステム(株)	YZCP80MJ	4方向カセット形 冷房能力8.0Kw 暖房能力9.0Kw 送風機 1Φ×200V×53W	2	台	研究棟	
GHP-32	ガスヒートポンプ 室外機	ヤンマーエネルギーシステム(株)	YFZP850K1NB	冷房能力85.0Kw 暖房能力95.0Kw 原動機定格出力18.8Kw 送風機3Φx200Vx560Wx3 ガス消費量67.9Kw	1	台	研究棟	
GHP-32-1	ガスヒートポンプ 室内機	ヤンマーエネルギーシステム(株)	YZCP56MJ	4方向カセット形 冷房能力5.6Kw 暖房能力6.3Kw 送風機 1Φ×200V×53W	11	台	研究棟	
EHP-41	空冷ヒートポンプ 室外機	ダイキン工業株式会社	REUP560F	冷房能力56.0Kw 暖房能力63.0Kw 圧縮機 3Φ×200V×(8.53+5.85)Kw 送風機0.27kWx2 0.46kW×1	1	台	研究棟	
EHP-41-1	空冷ヒートポンプ 室内機	ダイキン工業株式会社	FXYP71MM	4方向カセット形 冷房能力7.1Kw 暖房能力8.0Kw 送風機 1Φ×200V×53W	4	台	研究棟	
EHP-41-2	空冷ヒートポンプ 室内機	ダイキン工業株式会社	FXYP112MM	4方向カセット形 冷房能力11.2Kw 暖房能力12.5Kw 送風機 1Φ×200V×106W	2	台	研究棟	
EHP-42	空冷ヒートポンプ 室外機	ダイキン工業株式会社	REUP560F	冷房能力56.0Kw 暖房能力63.0Kw 圧縮機 3Φ×200V×(8.53+5.85)Kw 送風機0.27kWx2 0.46kW×1	1	台	研究棟	
EHP-42-1	空冷ヒートポンプ 室内機	ダイキン工業株式会社	FXYCP36CD	2方向カセット形 冷房能力3.6Kw 暖房能力4.0Kw 送風機 1Φ×200V×46W	1	台	研究棟	
EHP-42-2	空冷ヒートポンプ 室内機	ダイキン工業株式会社	FXYP71MM	4方向カセット形 冷房能力7.1Kw 暖房能力8.0Kw 送風機 1Φ×200V×53W	1	台	研究棟	
EHP-42-3	空冷ヒートポンプ 室内機	ダイキン工業株式会社	FXYP80MM	4方向カセット形 冷房能力8.0Kw 暖房能力9.0Kw 送風機 1Φ×200V×53W	4	台	研究棟	
EHP-42-4	空冷ヒートポンプ 室内機	ダイキン工業株式会社	FXYP112MM	4方向カセット形 冷房能力11.2Kw 暖房能力12.5Kw 送風機 1Φ×200V×106W	1	台	研究棟	
PAC-31	空冷ヒートポンプパッケージ	ダイキン工業株式会社	SSRM50BFV	天理ダクト形 冷房能力4.5Kw 暖房能力5.0Kw 1Φ×200V×1.68Kw	1	台	研究棟	
PAC-41	空冷ヒートポンプパッケージ	ダイキン工業株式会社	SSRC50BFV	4方向カセット形 冷房能力4.5Kw 暖房能力5.0Kw 1Φ×200V×1.86Kw	3	台	研究棟	
PAC-42	空冷ヒートポンプパッケージ	ダイキン工業株式会社	SSRC50BFV	4方向カセット形 冷房能力4.5Kw 暖房能力5.0Kw 1Φ×200V×1.86Kw	2	台	研究棟	
PAC-43	空冷ヒートポンプパッケージ	ダイキン工業株式会社	SSRG50BFV	2方向カセット形 冷房能力4.5Kw 暖房能力5.0Kw 1Φ×200V×1.92Kw	4	台	研究棟	
PAC-44	空冷ヒートポンプパッケージ	ダイキン工業株式会社	SSRC80BFV	4方向カセット形 冷房能力7.1Kw 暖房能力8.0Kw 1Φ×200V×3.6Kw	2	台	研究棟	
PAC-45	空冷ヒートポンプパッケージ	ダイキン工業株式会社	SSRV50BFV	床置形 冷房能力4.5Kw 暖房能力5.0Kw 1Φ×200V×2.08Kw	2	台	研究棟	
	冷却器	フクシマガリレイ株式会社	PEP-67RN4	W1350×D470×H432 冷却時消費電力0.35kW 霜取時消費電力0.35kW	1	台	研究棟	
	冷凍機	フクシマガリレイ株式会社	ACT-035VR3	W900×D320×H890 呼称出力2.20kW	1	台	研究棟	
CHP-3	冷温水2次ポンプ（Ⅱ期工事系統）	テラル株式会社	SI4-80X65J611-e	片吸込渦巻ポンプ 80x921L/minx23m 3Φx200Vx11Kw	1	台	機械棟	
給水設備								
WT-1	上水受水槽	森松工業 株式会社	3000 x 3000 x 2500H	ステンレスパネルタンク 有効17m3 緊急遮断弁并装置共	1	組	機械棟	
WP-1	上水給水ポンプユニット	株式会社 川本製作所	KFE32P1.1	推定末端圧力一定制御方式 並列交互運転 140L/minx39mx1.1Kwx2	1	台	機械棟	
WP-2	雑用水給水ポンプユニット	株式会社 川本製作所	KFE40P1.5	推定末端圧力一定制御方式 並列交互運転 370L/minx25mx1.1Kwx2	1	台	機械棟	
	井水薬注装置	東西化学産業株式会社	FSP-1P	30mL/min 300st/min タンク容量 100L 1Φ-100V	1	台	機械棟	
	井水井戸ポンプ				1	台	外部	
	<Ⅱ期エリア>							
WP-3	上水給水ポンプユニット	テラル株式会社	NX-65VFC402-3.7W-e	推定末端圧力一定制御方式 並列交互運転 330L/minx48mx3.7Kwx2	1	台	機械棟 ポンプ室	
WP-4	雑用水給水ポンプユニット	テラル株式会社	NX-65VFC502-2.2W-e	推定末端圧力一定制御方式 並列交互運転 300L/minx33mx2.2Kwx2	1	台	機械棟 ポンプ室	
CL-1	薬液注入装置	東西化学産業株式会社	SY- 1 SF-E型	38mL/min 360st/min タンク容量 120L 1Φ-100V	1	台	機械棟 ポンプ室	
排水設備								
D P-1	湧水ポンプ	株式会社 川本製作所	WUP4-506-0.75	50mmx0.2m3/minx10m 3Φx200Vx0.75Kwx2	1	組	教育棟	
D P-2	湧水ポンプ	株式会社 川本製作所	WUP4-506-0.75	50mmx0.2m3/minx10m 3Φx200Vx0.75Kwx2	1	組	機械棟	
	<Ⅱ期エリア>							
	電気温水器	株式会社LIXIL	EHPN-CB25ECV3	タンク容量 25L 出湯温度50℃・75℃ 1Φx200Vx2000W	2	台	1階 給湯室1、4階 給湯室	
	電気温水器	株式会社LIXIL	EHPN-CB12ECV4	タンク容量 12L 出湯温度50℃・75℃ 1Φx200Vx1500W	36	台	各部屋キッチン下	
	電気温水器	株式会社LIXIL	EHMM-CA3ECSA1-200C	タンク容量 3L 出湯温度26～36℃ 1Φx100Vx700W	22	台	各層WC洗面	
給湯設備								

番号	設 備 名	メ ー カ ー	型 式	仕 様	台数	単位	設置場所	備 考
	電気温水器	株式会社LIXIL	EHMN-CA3ECSA1-200C	タンク容量 3L 出湯温度26～36℃ 1Φx100Vx700W	14	組	教育棟	
	電気温水器	株式会社LIXIL	EHPN-KB25ECV2	タンク容量 25L 出湯温度60～90℃ 1Φx200Vx2000W	2	組	教育棟	
	電気温水器	株式会社LIXIL	EHMN-CA3ECSA1-200C	タンク容量 3L 出湯温度26～36℃ 1Φx100Vx700W	4	組	別館	
	電気温水器	株式会社LIXIL	EHPN-KB25ECV2	タンク容量 25L 出湯温度60～90℃ 1Φx200Vx2000W	2	組	別館	
その他								
	エレベーター	株式会社日立ビルシステム			2	基	研究棟	
	自動ドア				11	台	研究棟、教育棟、別館	

静岡社会健康医学大学院大学 施設概要

1 所在地 静岡市葵区北安東四丁目27番2号

2 施設概要

(1) 建物・工作物

ア 静岡社会健康医学大学院大学

鉄筋コンクリート造 地上5階建他 延べ床面積10,907㎡

(2) 建物設備概要

ア 静岡社会健康医学大学院大学

(ア) 電気設備

a 受変電設備

中部電力より建物南東側にある構内第一柱から6.6KVにて引込み、機械棟電気室に設置されたキュービクル式受変電設備により受電し、敷地内建屋全体に電気を供給する。

機械棟電気室受変電設備 屋内型キュービクル設備

(3φ 3W6.6kVにて受電)

主変圧器

(1φ 200kVA×1台) (油入)

(3φ 300kVA×3台) (〃)

(1φ 150kVA×2台) (〃)

高圧進相コンデンサ

(3φ 79.8kvar *3組)

b 非常用自家発電設備

・循環水冷却式 ディーゼルエンジン 300kVA

燃料タンク：A重油（室内 1900ℓ+屋外地下 1900ℓ）

自動運転・手動停止、始動時間 40秒以内

c 幹線動力設備

機械棟のキュービクルより系統毎に、地下ピットを經由し建物内 EPS の立上ケーブルラックを利用して各階の電灯盤・動力盤へ給電。

d 照明設備

本館内はLED照明を主に使用し、トイレ、給湯室、リフレッシュコーナー、メール室及びそれらの前室の照明は、人感センサーにより点灯制御を行う。（別館及び機械棟は一部蛍光灯等従来型照明）

e 防火・防災設備

〔誘導標識・非常照明〕

各階避難経路に誘導標識を設置。

各階各所に非常照明を配置（機種はLEDを採用）。

〔自動火災報知設備・業務放送設備〕

本館1階守衛室内に火災受信機を設置し、火災発生時には各階に設置した警報ベル（自火報設備）の鳴動にて火災を知らせる。館内放送は業務放送設備であり、火災連動はしない。

・自動火災報知設備：受信機（総合盤に組込）GR型1級460回線 自動試験機能付

・業務放送設備：業務放送架（総合盤に組込）自立型 270W 50回線

f AV設備

各講義室、演習室等に映像音響設備（ＡＶワゴン、ワイヤレスマイク、シーリングスピーカー、プロジェクター、スクリーン、電子黒板他）を設置。

g セキュリティ設備

館内各所に非接触式カードリーダーを設置し、ＩＤカードによる入退室管理を行う。建物出入口及び各居室扉は電気錠にて制御する。また、侵入センサーによる防犯監視も行う。

１階守衛室に入退室管理用センタ装置を設置し上記の管理を行うほか、各所出入口付近及び玄関ホール、通路部に設置されたカメラにて監視を行う。

h 誘導支援設備（インターホン・トイレ呼出設備）

１階守衛室、事務室及び３階研究事務室にインターホン親機を設置。インターホン子機は、１階玄関（風除室）及び渡り廊下にドアホンを設置し、各室設置の親機との通話を行う。

トイレ呼出装置は、研究棟１階及び教育棟２階の多目的（車椅子）トイレの呼出ボタンにて親機を呼び出す。

i 電話設備

電話会社より本館１階ＭＤＦに地下埋設経路にて引込み。地下ピットを経由し本館西エリア機械室にある電話主装置ＰＢＸを介し各階各所の電話端子及び、電話機へ配線。電話機はＩＰ多機能電話機。

- ・ＩＰ電話交換機（停電補償時間 ３０分）１台
- ・ＩＰ多機能電話機（２４ボタン、表示付）５０＋８５台

j テレビ共聴設備

本館西エリア屋上設置のアンテナから、各階ＥＰＳ端子盤を経由し各階各所のテレビ端子へ配線。テレビ端子とテレビを接続することにより視聴できる。視聴可能な放送は、地上波デジタル放送、ＢＳ／ＣＳデジタル放送、聴取可能な放送は、ＦＭ放送のみ。

(イ) 給排水衛生設備

a 給水設備

[上水]

水源：静岡市市水

方法：市水をＷＴ－１へ貯水し、ＷＰ－１にて西エリア各所へ加圧給水方式で供給

- ・ＷＴ－１ 市水受水槽 有効容量１７ｍ³
- ・ＷＰ－１ 加圧給水ポンプ １４０Ｌ／ｍｉｎ ３９ｍ １．１ｋｗ×２
- ・ＷＰ－３ 加圧給水ポンプ ３３０Ｌ／ｍｉｎ ４８ｍ ３．７ｋｗ×２

[雑用水]

水源：井水

方法：井水を地下井水水槽（消火水槽兼用）へ貯水し、ＷＰ－２にて西エリア各所へ加圧給水方式で供給

- ・ＷＰ－２ 加圧給水ポンプ ３７０Ｌ／ｍｉｎ ２５ｍ １．５ｋｗ×２
- ・ＷＰ－４ 加圧給水ポンプ ３００Ｌ／ｍｉｎ ３３ｍ ２．２ｋｗ×２

b 給湯設備

方式：電気温水器による局所式

- ・各階便所、給湯室、リフレッシュコーナー、学生更衣室、ラウンジ、教員室等

c 排水通気設備

[汚水・雑排水]

方式：屋内分流、屋外合流方式、自然流下式

[湧水]

方式：ポンプアップ方式 地下湧水槽×2箇所

・DP-2（水中排水ポンプ）×2組

口径50Φ 吐出量200L/min 揚程10m 3相200V 0.75kw×2

d 消火設備

・屋内消火栓：14箇所

・連結送水管：6箇所

・FP-1 消火ポンプ：300L/min 74m 7.5kw

・地下消火用水槽（井水兼用）

e ガス設備

・都市ガス使用

・引込口径 200mm

(f) 空気調和設備

a 空調熱源

・吸収式冷温水発生機 CH-1 280USRT 1台、ファンコイルユニット
27台

・ビル用マルチエアコン（電気式、ガス式）、パッケージエアコン

・冷却器、冷凍機

b 空調機

・外気処理空気調和機 AHU-1, 2, 3, 4, 5, 6

c 換気設備

・全熱交換器 5台

・排気ファン 16台

白
紙

静岡社会健康医学大学院大学総合管理業務委託要領（環境衛生）

1 目的

この要領は、受託者が実施する環境衛生管理業務の内容等を定めることを目的とする。

2 業務対象範囲

環境衛生管理業務の対象範囲は、静岡社会健康医学大学院大学建物及び附属建物とする。

3 建築物環境衛生管理技術者の選任

建築物における衛生的環境の確保に関する法律（以下、「ビル管理法」という。）及び本要領に基づく環境衛生管理業務を行うため、受託者は建築物環境衛生管理技術者を選任する。

4 業務実施期間等

- (1) 業務期間 令和 8 年 4 月 1 日～令和 9 年 3 月 31 日
- (2) 原則として 12 月 29 日から 1 月 3 日まで、お盆休業日、日曜日、月曜日及び祝祭日を除く。ただし、委託者と受託者が協議して必要でないと認めた日及び時間については、業務を実施しないものとする。
- (3) 業務の性質上、静岡社会健康医学大学院大学の職員等が在館していることにより、その実施が困難な業務については、委託者と受託者が協議の上、日曜日、月曜日若しくは祝祭日に実施するものとする。

5 業務内容

ビル管理法及びその他関係法令に基づき、下記の業務を次の基準により実施する。なお、作業内容、時期等については別紙 3-a「静岡社会健康医学大学院大学管理業務基準表」によるものとする。

(1) 空気環境測定

ア 作業場所

委託者が指定した室

イ 作業項目

ビル管理法施行令第 2 条第 1 号に掲げる各項目

ウ 作業方法

ビル管理法施行規則第 3 条の 2 第 1 号に掲げる方法

エ 作業回数

午前 8 時 30 分から午後 5 時 15 分までの間に 2 回

オ 作業期日

2 か月に 1 回（偶数月）

(2) ねずみ、昆虫等の防除

ア 作業場所

本館、附属棟及び別館の全区域

イ 作業項目

対象範囲について、全区域一斉に、以下により実施する。

(ア) 殺虫業務

- ・使用する殺虫剤は、殺虫力、速効性、残効性及び人畜安全性等の条件を備え

た「有機燐剤」とする。

- ・薬剤の散布は、乳剤を噴霧機で散布し、残留処理を行う。
- ・散布の翌日、死虫の回収処理及び殺虫効果調査を行い、昆虫等が生息するとき及び委託者より指示があるときは、継続して完全殺虫すること。なお、回収した死虫は、受託者が責任をもって搬出処理すること。

(イ) 殺そ業務

- ・使用する殺そ剤は、殺そ力・速効性・残効性及び人畜安全性等の条件を備えた「累積毒剤」とし、固形剤又は粉末剤とする。
- ・殺そ剤の配置場所には、その旨表示するとともに、配置場所、殺そ剤の種類及び数量等を書面で委託者に提出する。
- ・殺そ剤配置の翌日から原則として10日間、死その回収処理及び殺そ剤の喫食状況等、殺そ剤の効果調査を行い、ねずみが生息するとき及び委託者から指示があるときは、継続して完全殺そすること。なお、回収した死そは、受託者が責任をもって搬出処理すること。

(ウ) 防そ業務

- ・殺そ業務完了後、施設内へのねずみの侵入防止のため、外部からの侵入経路及び施設の外周等にシクロヘキシイミドを主剤とした忌避剤を、防そ剤に使用して実施する。
- ・薬剤の散布は、乳剤を噴霧機で散布する。

ウ 作業回数

年2回（7月、1月）

エ 作業期日

委託者と受託者が協議して決定する。

オ その他

2か月に1回（偶数月）、定期巡回調査を実施する。

(3) 水槽清掃

ア 作業場所

貯水槽（2箇所）

イ 作業方法

槽内高圧洗浄を行う。

ウ 作業回数

年1回（9月）

エ 作業期日

委託者と受託者が協議して決定する。

(4) 水質検査

ア 作業場所

委託者と受託者が協議して決定する。

イ 作業回数

(7) 飲料水

ビル管法に基づく16検査項目：年2回（8月、2月）

ビル管法に基づく12検査項目：年1回（8月）

(イ) 雑用水

pH値、臭気、外観：週1回

大腸菌：2か月に1回（偶数月）

ビル管理法に基づく51検査項目：年1回（5月）

ウ 作業期日

委託者と受託者が協議して決定する。

(5) 簡易専用水道検査

ア 作業場所

委託者と受託者が協議して決定する。

イ 作業回数

年1回（8月）

ウ 作業期日

委託者と受託者が協議して決定する。

(6) 残留塩素測定

ア 作業場所

委託者と受託者が協議して決定する。

イ 作業回数

週1回

ウ 作業期日

委託者と受託者が協議して決定する。

6 報告の義務

- (1) 受託者は、契約で定めた年間作業計画表に掲げる業務ごと、業務実施報告書を速やかに委託者に提出すること。
- (2) 受託者は、毎月の委託業務終了後、当月の委託業務の実施状況を取りまとめた報告書を速やかに委託者に提出し、承認を受けること。
- (3) (1)及び(2)の報告書の様式については、委託者と協議の上、受託者が作成する。
- (4) 受託者は、上記委託業務の実施に当たり、異常箇所（関係法令に定める基準に適合しない場合も含む。）を発見したときは、遅滞なく委託者に報告すること。

7 作業員の服務規律

- (1) 勤務中は制服を着用し、名札を胸につけ、身だしなみに注意するとともに規律ある行動をとること。
- (2) 業務遂行中に知り得た機密は、他に漏らしてはならない。
- (3) 委託業務実施のため事務室等に立ち入る場合は、あらかじめ委託者の承認を得ること。なお、時間外作業においては、警備員の承認を併せて得ること。

8 その他

この要領に示されない事項及び業務実施中生じた疑義については、委託者と受託者が協議して決定する。

白
紙

静岡社会健康医学大学院大学管理業務基準表（環境衛生）

保守管理業務名	内容	点検検査の項目	点検検査の周期					備考	該当法律	委託対象
			随時	日	週	月	年			
環境業務	空気環境測定						6		ビル衛生管理法	○
	ねずみ、害虫防除						2			
	ねずみ、害虫生息調査						6			
	貯水槽清掃業務	貯水槽2箇所					1			
	水質検査（飲料水）	16項目					2			
	水質検査（飲料水）	12項目					1			
	水質検査（雑用水）	51項目					1			
	水質検査（雑用水）	pH値、臭気、外観			1					
	水質検査（雑用水）	大腸菌					6			
専用水道	簡易専用水道検査						1		水道法	○
	残留塩素測定業務	建物末端 1 箇所測定・記録			1					

白
紙

令和8年度 静岡社会健康医学大学院大学営業日程表

4月						
日	月	火	水	木	金	土
			1	2	3	4
5	6	7	8	9	10	11
12	13	14	15	16	17	18
19	20	21	22	23	24	25
26	27	28	29	30		

10月						
日	月	火	水	木	金	土
				1	2	3
4	5	6	7	8	9	10
11	12	13	14	15	16	17
18	19	20	21	22	23	24
25	26	27	28	29	30	31

5月						
日	月	火	水	木	金	土
					1	2
3	4	5	6	7	8	9
10	11	12	13	14	15	16
17	18	19	20	21	22	23
24	25	26	27	28	29	30
31						

11月						
日	月	火	水	木	金	土
1	2	3	4	5	6	7
8	9	10	11	12	13	14
15	16	17	18	19	20	21
22	23	24	25	26	27	28
29	30					

6月						
日	月	火	水	木	金	土
	1	2	3	4	5	6
7	8	9	10	11	12	13
14	15	16	17	18	19	20
21	22	23	24	25	26	27
28	29	30				

12月						
日	月	火	水	木	金	土
		1	2	3	4	5
6	7	8	9	10	11	12
13	14	15	16	17	18	19
20	21	22	23	24	25	26
27	28	29	30	31		

7月						
日	月	火	水	木	金	土
			1	2	3	4
5	6	7	8	9	10	11
12	13	14	15	16	17	18
19	20	21	22	23	24	25
26	27	28	29	30	31	

1月						
日	月	火	水	木	金	土
					1	2
3	4	5	6	7	8	9
10	11	12	13	14	15	16
17	18	19	20	21	22	23
24	25	26	27	28	29	30
31						

8月						
日	月	火	水	木	金	土
						1
2	3	4	5	6	7	8
9	10	11	12	13	14	15
16	17	18	19	20	21	22
23	24	25	26	27	28	29
30	31					

2月						
日	月	火	水	木	金	土
	1	2	3	4	5	6
7	8	9	10	11	12	13
14	15	16	17	18	19	20
21	22	23	24	25	26	27
28						

9月						
日	月	火	水	木	金	土
		1	2	3	4	5
6	7	8	9	10	11	12
13	14	15	16	17	18	19
20	21	22	23	24	25	26
27	28	29	30			

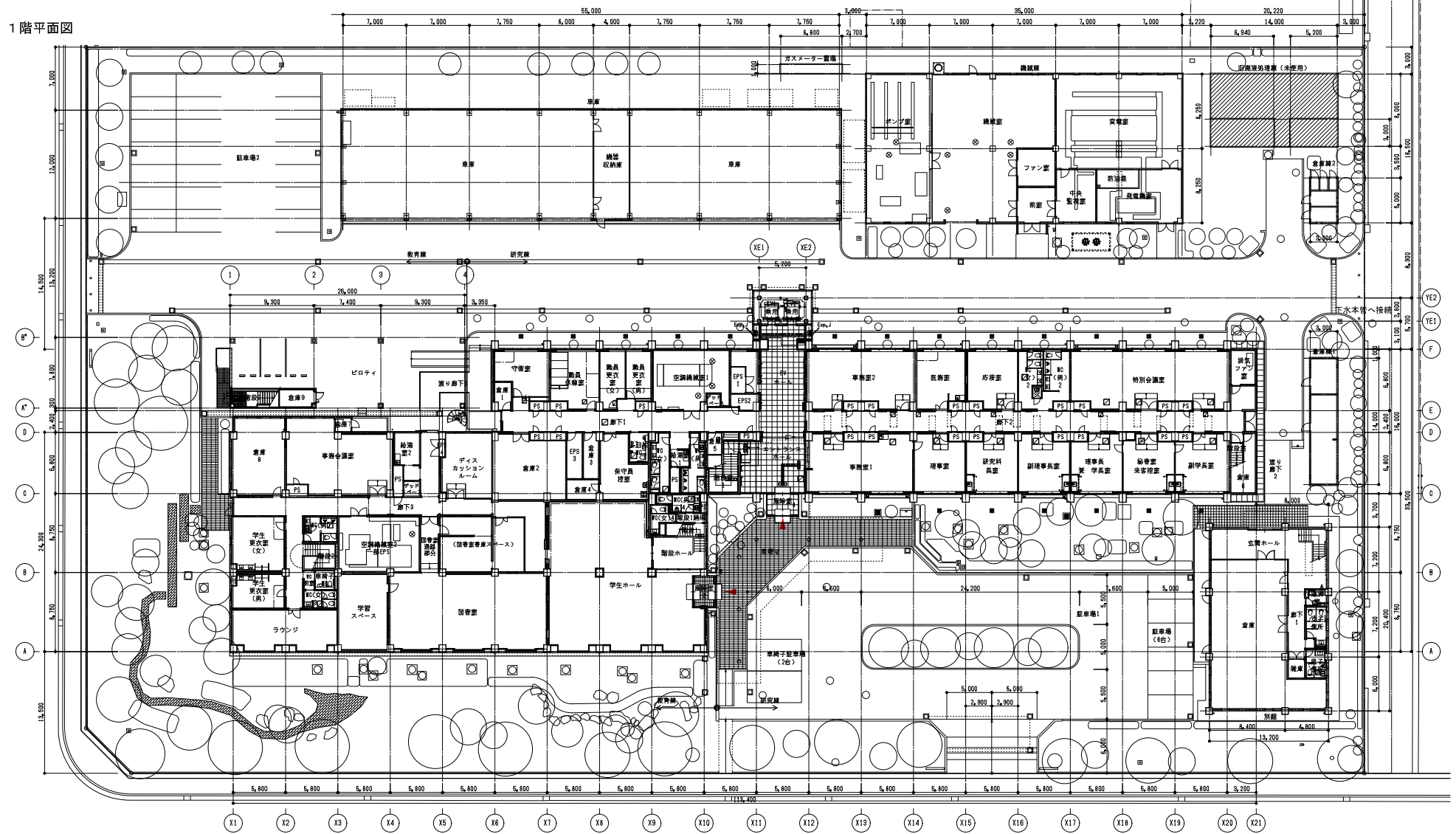
3月						
日	月	火	水	木	金	土
	1	2	3	4	5	6
7	8	9	10	11	12	13
14	15	16	17	18	19	20
21	22	23	24	25	26	27
28	29	30	31			

*集計

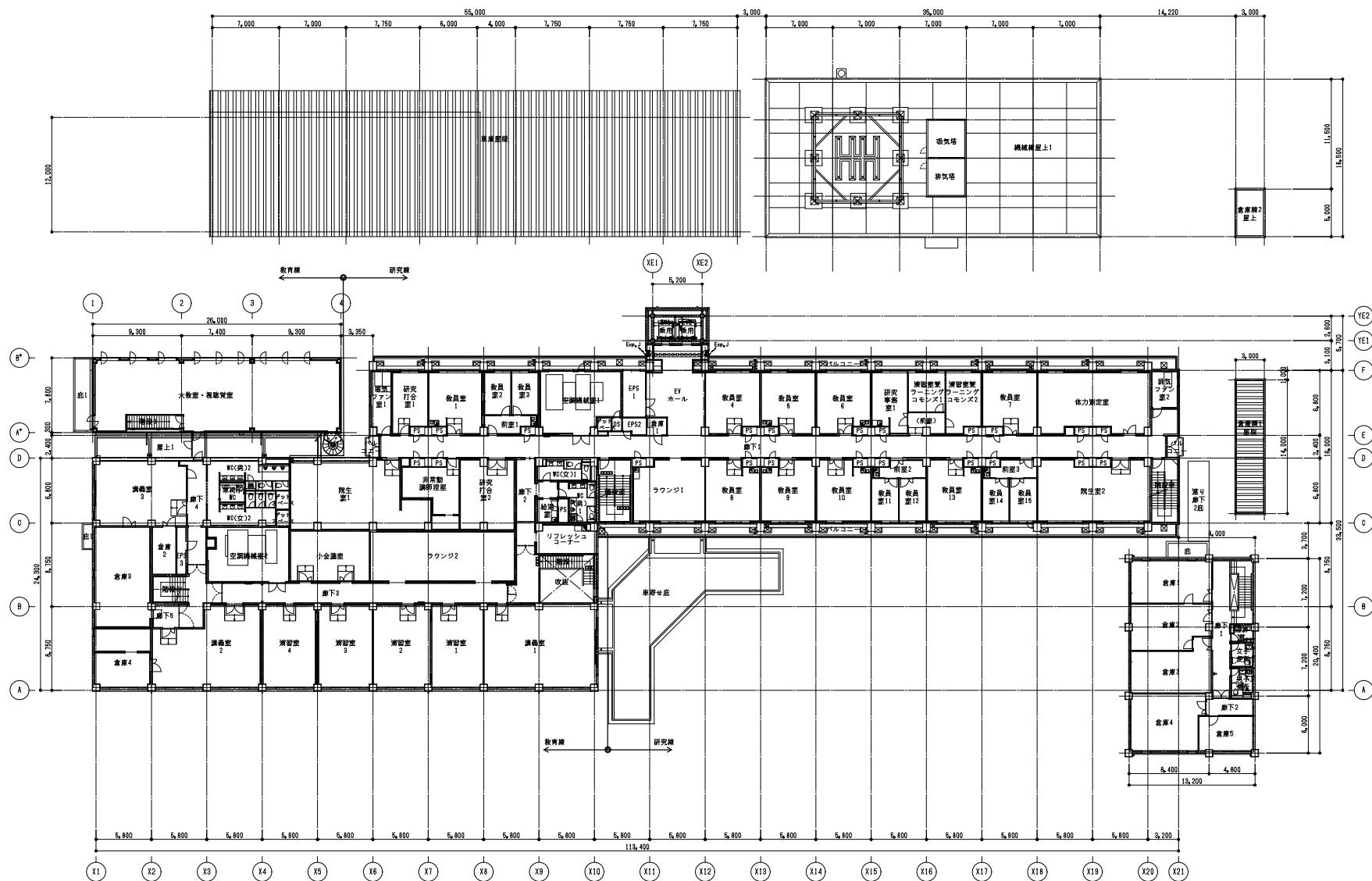
	4月	5月	6月	7月	8月	9月	10月	11月	12月	1月	2月	3月	計
営業日	21	20	21	23	17	20	23	19	20	20	18	22	244
休日	9	11	9	8	14	10	8	11	11	11	10	9	121

白
紙

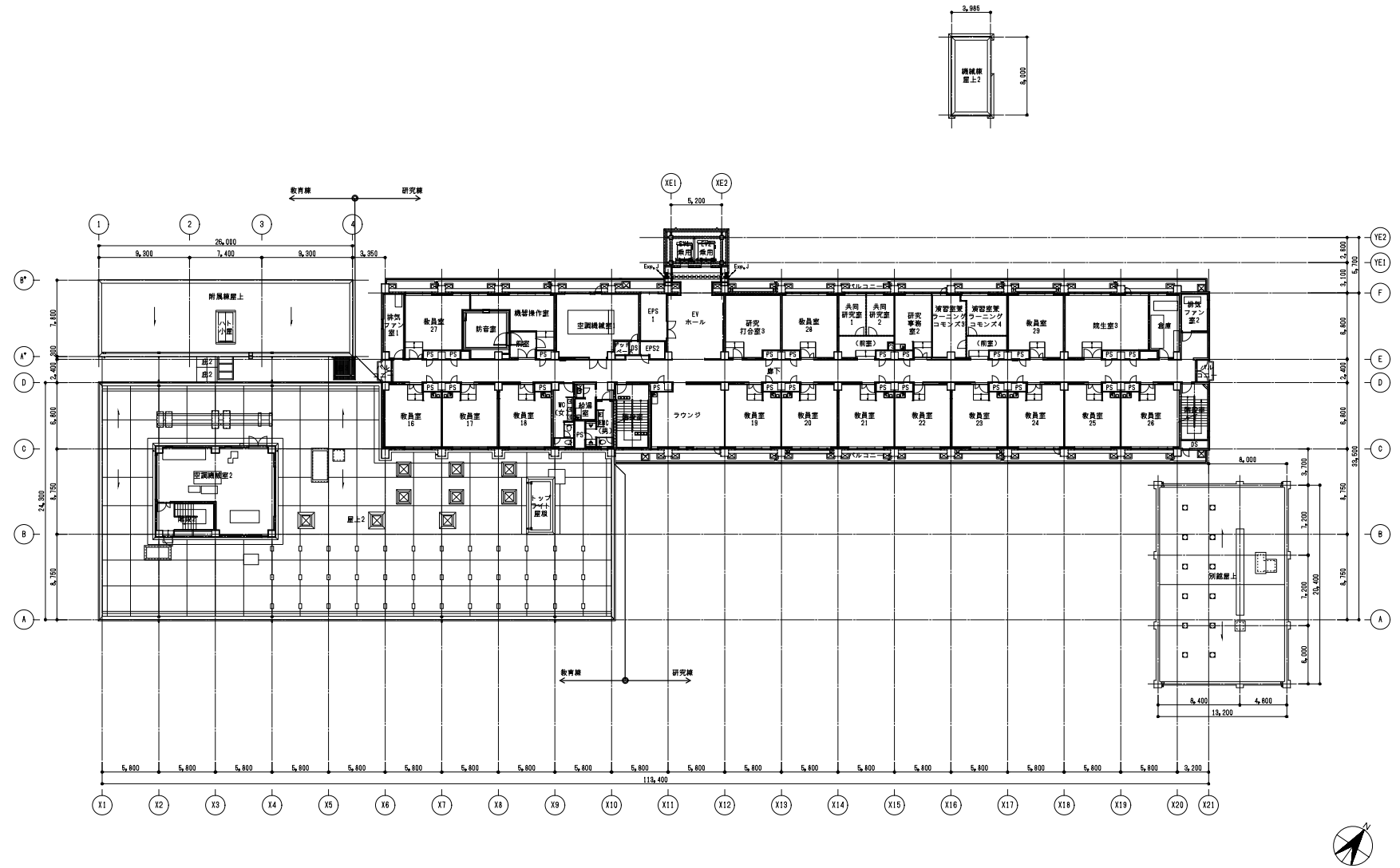
1 階平面図



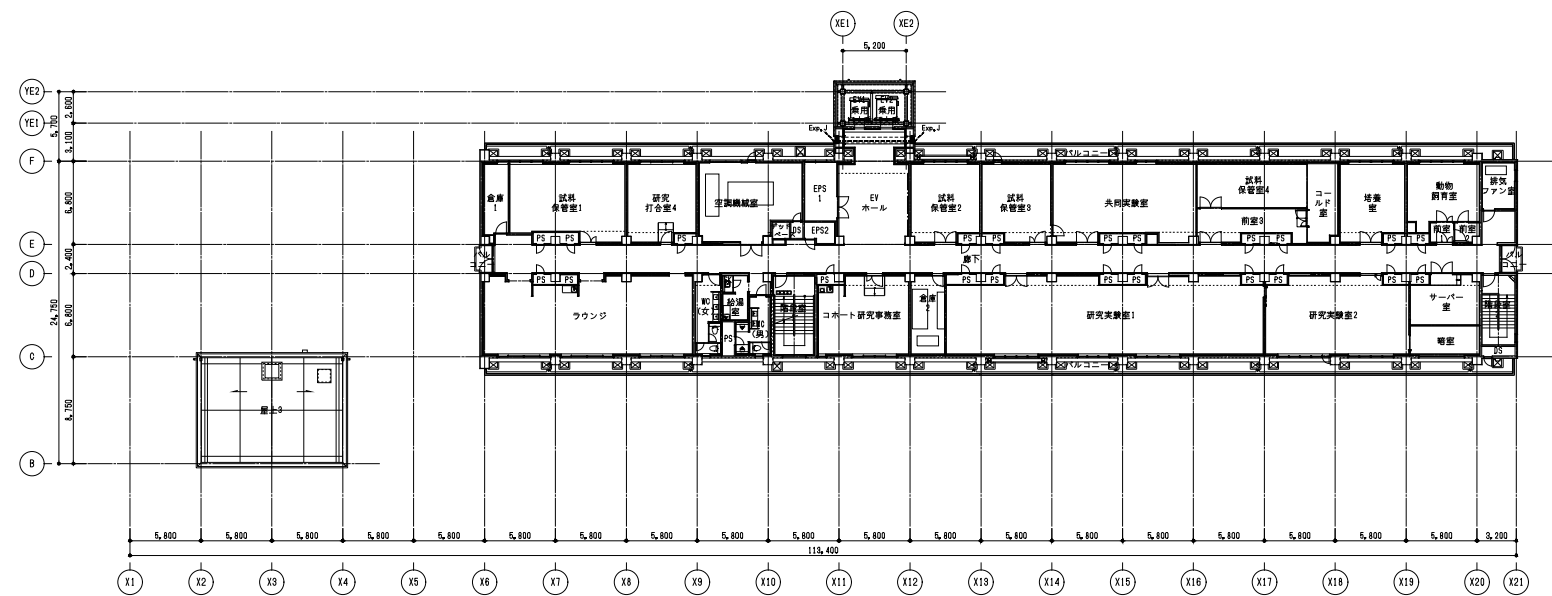
2 階平面図



3 階平面図



4 階平面図



5階・屋上平面図

